



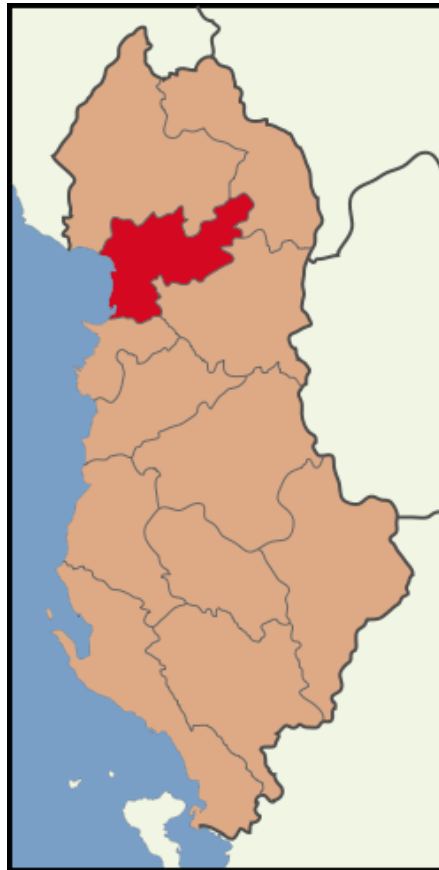
International
Labour
Organization



*Empowered lives.
Resilient nations.*

PAKTI TERRITORIAL I PUNESIMIT

Rajoni i Lezhës



Nëntor 2013



Schweizerische Eidgenossenschaft
Confédération suisse
Confederazione Svizzera
Confederaziun svizra

Swiss Cooperation Office Albania
Zyra e Bashkëpunimit Zviceran në Shqipëri

Përmbajtja

Falenderime	3
1. Hyrje	4
2. Historiku.....	5
3. Perspektivat e zhvillimit.....	7
4. Metodologjia.....	7
5. Ndikimi në zhvillimin lokal	8
6. Nismat për partneritet.....	9
Masa 1: Krijimi i mundësive për punësimin e të rinjve në sektorin e bujqësisë	9
Masa 2: Rritja e Nivelit të Punësimit të të Rinjve në Industrinë Agro-përpunuese	12
Masa 3: Mbështetje për familjet rurale me qëllim gjenerimin e punësimit	14
Masa 4: Gjenerimi i punësimit nëpërmjet zhvillimit të kultivimit dhe grumbullimit të Bimëve Mjekësore dhe Aromatike (BMA)	16
Masa 5: Zhvillimi i aftësive në sektorin e turizmit.....	18
SHTOJCA.....	20
Formulari 1: Model i një Formulari Aplikimi për të Rinjtë.....	20
Formulari 2: Pikëzimi i përfituesve nga PTP – Të Rinjtë	21
Formulari 3: Deklarata e Paanësisë	22

Falenderime

Ky dokument është rezultat i përpjekjeve të bashkërenduara të një sërë aktorësh në Rajonin e Lezhës. Të gjithë kanë marrë pjesë në përgatitjen e këtij Pakti Territorial për Punësimin (PTP) dhe kanë ofruar informacion të vlefshëm në lidhje me sfidat, shqetësimet e përbashkëta, dhe mundësitë për ndërhyrje, duke patur si qëllim përfundimtar gjenerimin e mundësive të punësimit për të rinjtë në këtë Rajon.

Në mënyrë të veçantë dëshirojmë të falenderojmë Z. Francesco Panzica, Konsulent Ndërkombëtar i ILO për Zhvillimin Lokal Ekonomik, i cili orientoi procesin e Auditit Territorial dhe hartimin e këtij dokumenti për Rajonin e Lezhës. Gjithashtu, dëshirojmë të falenderojmë ekspertët lokalë të cilët mundësuan konsultimet midis aktorëve lokalë, hartuan Auditin Territorial dhe ofruan rekomandime të hollësishme në lidhje me masat që duhen ndërmarrë në kuadrin e PTP-së. Rezultatet e Auditit Territorial dhe procesi i zgjeruar i konsultimeve hodhën bazat për hartimin e 5 (pesë) masave të PTP-së.

Falenderime të veçanta shkojnë për Bordin Rajonal të Punësimit në Lezhë, i cili, nën drejtimin e Drejtorit të Këshillit Rajonal, Z. Pashk Gjoni, u përfshi me vendosmëri dhe angazhim në këtë iniciativë. Shumë nga anëtarët e Bordit Rajonal të Punësimit dhanë kontributin e tyre për identifikimin e sfidave dhe mundësive lokale për punësimin e të rinjve, si edhe për përcaktimin e duhur të masave të PTP-së.

Asgjë nuk do të kishte qenë e mundur pa mundësimin dhe mbështetjen e projektit të PNUD dhe ONP (ILO) si edhe stafit ndihmës.

Zbatimi i PTP-së për Rajonin e Lezhës është financuar nga Agjensia Zvicerane për Zhvillim dhe Bashkëpunim (ASZHB).

1. Hyrje

Projekti i financuar nga SDC (ASZHB) në lidhje me Adresimin në Nivel Lokal të Sfidës së Punësimit të Rinjve e nje rol in kyç që autoritetet rajonale/lokale mund të luajnë në trajtimin e sfidave të tregjeve lokale të punës, si edhe me masat e ndërmarra nga institucionet qendrore. Bazuar në eksperiencën e mëparshme në kuadrin e Projektit të Përbashkët të OKB për Punësimin dhe Migrimin e të Rinjve (PMR), kjo ndërhyrje synon konsolidimin dhe zgjerimin e përfshirjes së komuniteteve lokale në përpjekjet për zgjidhjen e problemeve të papunësisë.

Paktet Territoriale të Punësimit (PTP) përfaqësojnë një risi institucionale e cila është e bazuar në konsultime dhe në planifikim të negociuar midis aktorëve publikë dhe privatë në nivel kombëtar dhe lokal, aktorë të cilët bashkohen për hartimin e objektivave të punësimit duke e vënë theksin tek formalizimi i punëtorëve të rinj dhe krijimi i vendeve të punës. Masat e PTP-së mbështesin politikat të cilat synojnë zhvillimin dhe formalizimin e sektorit bujqësor duke promovuar formalizimin e NMV-ve veçanërisht në zonat e largëta.

Paktet projektohen si partneritete nga poshtë-lart me qëllim që të nxisin iniciativat dhe skemat që e trajtojnë papunësinë që në rrënjë. Përveç nxitjes së partneriteteve horizontale (ndër-rajonale) dhe atyre vertikale (ndërmjet strukturave kombëtare dhe rajonale), PTP-të synojnë edhe konsolidimin e bashkëpunimit ndër-rajonar.

Ngritja dhe funksionimi i Bordeve Rajonale të Punësimit, të cilët institucionalizojnë rrjetet e aktorëve lokalë, e rrit besimin në lidhje me mundësinë e përsëritshmërisë së këtij modeli përtej kohëzgjatjes së projektit. PTP-të, si instrumente politike efikase të cilët mund të katalizojnë lloje të reja bashkëpunimi dhe veprimi, janë replikuar edhe në rajonet e Kukësit dhe Shkodrës dhe do të testohen për herë të parë në rajonin e Lezhës. Gama e rezultateve dhe e mësimave të nxjerra mund të vazhdojë në territoret e përfshira në Pakt edhe përtej periudhës së mbështetjes nga projekti (dmth mund të jetë i qëndrueshëm) dhe gjithashtu mund të jetë i rëndësishëm edhe për aktorë të tjerë të cilët po përpiqen të kryejnë ndërhyrje të të njëjtit lloj (shpërndarja) apo të formulojnë përgjigje për politikat (përfshirja), ose të dyja.

Objektivat e PTP-së në Rajonin e Lezhës shkojnë drejt krijimit/ formalizimit të **172** vende pune gjatë periudhës së implementimit nga nëntori 2013 – korrik 2014. PTP do të sjellë të ardhura të reja edhe për **57** familje të cilat e çojnë numrin e individëve të përfshirë në **860**.

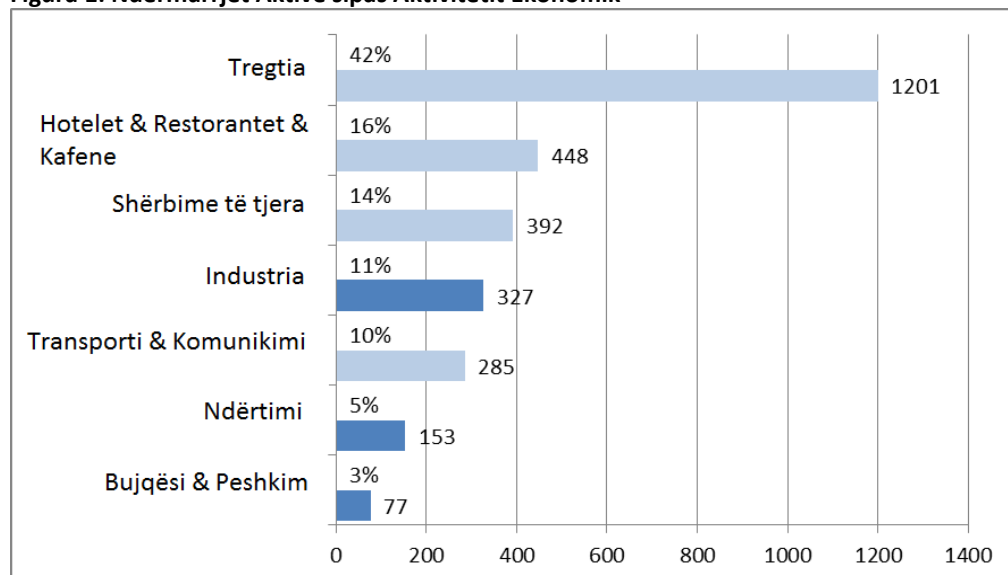
2. Historiku

E pozicionuar në pjesën veri-perëndimore të Shqipërisë, Rajoni i Lezhës përbëhet nga pesë bashki, 16 komuna, 9 qytete dhe 170 fshatra. Rajoni ka një sipërfaqe prej 1,588.4 km² dhe kufizohet me Rajonin e Shkodrës në veri, rajonet e Kukësit dhe Dibrës në pjesën veri-lindore, lindore dhe jug-lindore, me Rajonin e Durrësit në jug dhe është i pozicionuar përgjatë bregut të Adriatikut në perëndim, me një vijë bregdetare prej 38 km. Pozicioni gjeografik i Rajonit të Lezhës në zemër të rrugëve kryesore të transportit të cilat lidhin veriun me jugun dhe lindjen me perëndimin, si edhe afërsia e tij me portet kryesore detare, si Durrësi dhe Shëngjini, e bëjnë këtë rajon më tërheqës dhe lehtësisht të arritshëm jo vetëm në shkallë kombëtare por edhe për vendet fqinje si Italia, Mali i Zi, Kosova, Maqedonia dhe Greqia. Censusi i vitit 2011 raportoi 134,027 banorë¹ në rajonin e Lezhës, nga të cilët pjesa më e madhe (56.7%) banues në zonat rurale.

Qarku ka një total prej 34,000 ha tokë të punueshme nga të cilat 23,000 ha përdoren për qëllime bujqësore, kryesisht për foragjere dhe drithra si gruri, misri dhe tërshëra. Pjesa tjetër e tokës përdoret për rritjen e zarzavateve si fasulja dhe patatet. Fruti dominues është rrushi i cili rritet në pjergulla. Prodhimi bujqësor në këtë rajon është shumë i kufizuar duke patur parasysh sipërfaqet e vogla të tokës në pronësi të familjeve rurale (mesatarisht jo më shumë se 0.6 ha për familje²). Përveç kësaj, ky rajon ka edhe territore të gjera me pyje dhe kullota, si edhe shumë vende natyrore turistike.

Sipas Regjistrit të Biznesit të INSTAT për vitin 2012, shërbimet janë ato që mbizotërojnë në ekonominë lokale (81%), nga të cilat tregtia përbën 42% të 2,883 ndërmarrjeve aktive (shih Fig. 1). Për nga shkalla e dendësisë së bizneseve³ Lezha renditet e treta nga fundi në vend, dukshëm nën mesataren kombëtare prej 37.6. Pjesa më e madhe e aktivitetit privat jo bujqësor në qarkun e Lezhës kryhet nëpërmjet NVM-ve, të cilat nuk kanë aftësitë e duhura menaxhuese apo forcë pune të aftë. Aksesit i keq në infrastrukturë dhe tek shërbimet për zhvillimin e biznesit janë arsyet kryesore që fshihen pas rritjes së ngadaltë të biznesit. Një pengesë tjetër është edhe mundësia e kufizuar për marrjen e kredive për biznes.

Figura 1: Ndërmarrjet Aktive sipas Aktivitetit Ekonomik



Burimi: Regjistri i Biznesit, INSTAT, 2012

¹ Të dhënat nga Këshilli Rajonal i Lezhës e nxjerrin popullsinë në shifrën 221,217. Mospërputhja midis të dy shifrave mund t'i atribuohet përdorimit të metodologjive të ndryshme statistikore.

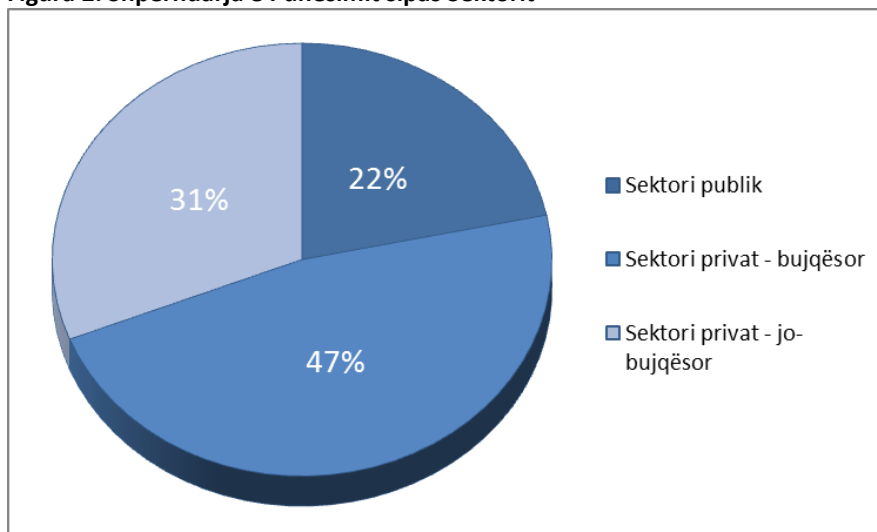
² Këshilli Rajonal i Lezhës, Konceptet Strategjike të Zhvillimit Rajonal 2010-2015, Qershor 2010.

³ E përcaktuar si numri i ndërmarrjeve për përqindje të popullsisë

Tregtia, industria e minierave, turizmi dhe peshkimi konsiderohen si kontribuesit kryesorë të PBB-së në Rajonin e Lezhës. Sektorë të tjerë si agro-përpunimi, pylltaria dhe përpunimi i drurit, etj. kanë një kontribut më pak të rëndësishëm në këtë rajon. Nga ana tjetër, grumbullimi dhe përpunimi i bimëve mjekësore si sherbela, boronica dhe soja po shikohen si një mundësi ekonomike frutdhënëse.

Fuqia punëtore e rajonit përfaqëson rreth 61,000 persona, nga të cilët rreth 14.000 janë të regjistruar si punëkërkues të papunë⁴. Sipas të dhënave të INSTAT-it, pjesa më e madhe e punësimit në vitin 2009 ofrohej nga bujqësia (47.3%), pasuar nga sektori privat me 31% dhe sektori publik me 21.7%. Lidhur me statusin e punësimit, pjesa më e madhe janë të vetëpunësuar pa punëtorë, me 39.5% (kryesisht në sektorët e bujqësisë dhe tregtisë), 32.7% janë të punësuar dhe punëtorë te papaguar të familjes, të llogaritur në masën 27.8%.

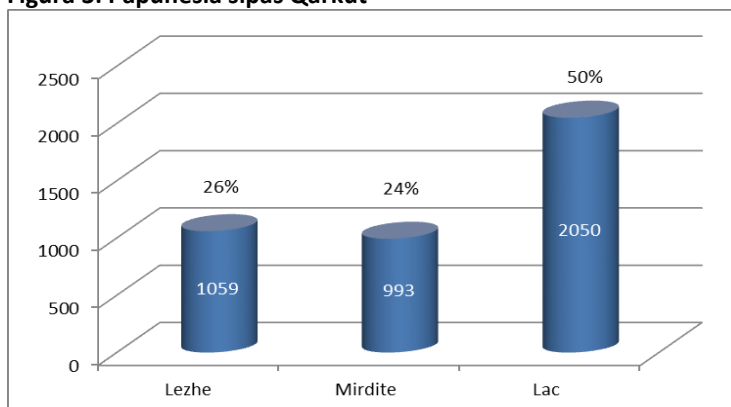
Figura 2: Shpërndarja e Punësimit sipas Sektorit



Burimi: INSTAT, Libri i Vitit, 2011

Shkalla e papunësisë e Rajonit është shumë më e lartë (18.2%) krahasuar me mesataren e raportuar në shkallë vendi prej 13.8%. Papunësia e femrave është raportuar si tre herë më e lartë se e meshkujve (respektivisht 8.7% dhe 25.9%). Kjo tregon mungesë strukturore të mundësive për punësim për femrat; si edhe një shkallë të lartë dekurajimi tek femrat e papuna. Numri total i të papunëve të regjistruar në rajon shkon deri në shifrën 4,102, pjesa më e madhe e të cilëve banues në Laç (Fig. 3).

Figura 3: Papunësia sipas Qarkut



Burimi: Zyra Rajonale e Punës në Lezhë, Shtator 2013

⁴ SHKP, Libri Statistikor i Vitit 2011.

Niveli relativisht i lartë i papunësisë në rajon, përveç arsyeve të tjera, është i lidhur me mospërputhjen e aftësive. Investimet në arsim dhe formim lidhen direkt me të ardhmen e rajonit, pasi mangësitë në kapital njerëzor mund të influencojnë negativisht në zhvillimin e tij. Aktualisht, në rajon ndodhen dy shkolla publike të AFP-së, Shkolla e Mesme Profesionale "Kolin Gjoka" në Lezhë dhe Shkolla e Mesme Industriale në Rubik. Gjatë vitit akademik 2012-2013 në shkollën "Kolin Gjoka" 554 studentë (nga të cilët 299 femra) ndoqën kurset për biznes\ekonomik, administrim zyre, TIK, anglisht\frëngjisht dhe kurse për mësimdhënie në shkollën "Kolin Gjoka" gjatë vitit shkollor akademik 2012-13. Shkolla e Mesme Industriale në Rubik akomodoi rreth 128 studentë dhe ofroi programe në drejtimet Mekanikë e Përgjithshme, Elektro-teknikë, TIK dhe Termo-hidraulikë. Aktorët rajonalë e kanë ngritur çështjen e mungesës së një qendre publike të formimit profesional pasi ajo përbën një pengesë për marrjen e aftësive nga ana e të rinjve.

3. Perspektivat e zhvillimit

Qeveria ka ndërmarrë adresimin e çështjes së pabarazisë nën-kombëtare në një mënyrë më sistematike. Plani Kombëtar për Zbatimin e Marrëveshjes së Stabilizimit dhe Asocimit (Shtator 2007) i referohet angazhimit të qeverisë së Republikës së Shqipërisë për të siguruar *"një zhvillim të balancuar të rajoneve të vendit, në lidhje me zbatimin e politikave dhe projekteve, duke synuar në uljen e varfërisë dhe zbutjen e diferencave në zhvillimin rajonal"* si dhe *"inkurajimin e bashkëpunimit dhe partneritetit ndër- rajonal dhe ndër- kufitar"*.

Koncepti i Zhvillimit Rajonal për Lezhën përcakton edhe vizionin për zhvillimin e rajonit *"Rajoni i Lezhës, një pikë tërheqëse për aktivitetet e biznesit dhe investimet e huaja, një mjedis i favorshëm për koordinim me rajonet e tjera në Shqipëri dhe Veriut, i aftë për menaxhimin e burimeve njerëzore dhe natyrore. Rajoni i Lezhës, një vend me dinamikë intensive të zinxhirit të furnizimit me prodhime bujqësore dhe me zhvillim të shpejtë të infrastrukturës mbështetëse për biznesin duke synuar rritjen e cilësisë së jetës dhe zhvillimin e harmonizuar të turizmit"*.

Konsultimet me administratën e qeverisë rajonale/vendore flasin për një vizion të zhvillimit ekonomik të rajonit në të ardhmen duke u mbështetur në tre sektorë kryesorë: (i) industria me fokus të veçantë të industria minerare, përpunimi i drurit dhe industria e bimëve mjekësore; (ii) Turizmi me fokus të veçantë në zhvillimin e turizmit përgjatë bregdetit të Shëngjinit dhe të gjitha shërbimet e lidhura me të, duke përfshirë hotelet, restorantet dhe transportin; (iii) prodhimi blegtoral i ndjekur nga agro- industria.

4. Metodologjia

Përgatitja e Paktit Territorial për Punësim nënkupton një proces kompleks i cili ka përfshirë një numër kontaktesh dhe kontributesh nga aktorët kryesorë në nivel rajonal\lokal. Masat e PTP-së u konceptuan nëpërmjet kryerjes së një auditi territorial gjithpërfshirës, i cili ndoqi hapat e mëposhtëm:

1. Punë në tavolinë duke përfshirë analizën SWOT dhe hartimin e zinxhirit të vlerave
2. Intervista gjysëm të strukturuar me zyrtarë të administratës publike, qendrore dhe lokale
3. Vizita në rajon dhe komunikim me partnerët potencialë për identifikimin e avantazheve dhe disavantazheve dhe veprimet e përbashkëta që mund të mbështeten nga projekti
4. Prezantimi dhe diskutimi për gjetjet paraprake me Bordin Rajonal të Punësimin.

Të gjitha instrumentet e përdorura kishin si qëllim marrjen e përgjigjeve për çështjet e mëposhtme:

- Perceptimet mbi mjedisin e përgjithshëm të punësimit të të rinjve (SWOT/niveli i politikave, sektorët kryesorë, hyrja në treg, aksesimi në financë, aksesimi në formim dhe arsimim, performanca në biznes dhe sfidat e menaxhimit).
- Faktorët pengues për punësimin e të rinjve, me fokus të veçantë tek femrat në nevojë.
- Masat që mund të merren për rritjen e shkallës së punësimit të të rinjve në rajon (psh në formën e mbështetjes, ndihmës, etj.).

Janë bërë konsultime me anëtarët e Bordit Rajonal të Punësimit në lidhje me gjetjet e auditit territorial, dhe konkluzionet e dalta nga këto konsultime shërbyen si bazë për përcaktimin e duhur të masave të PTP-së.

5. Ndikimi në zhvillimin lokal

Qasja e PTP-së ka rezultuar të jetë një mjet efikas për trajtimin e problemeve në nivel lokal duke bashkuar përpjekjet e të gjithë aktorëve të interesuar, publikë dhe privatë, me një të drejtë të ligjshme për punësimin e të rinjve. Impakti i kësaj qasje ka të bëjë me ndryshimin e mentalitetit të individëve dhe institucioneve të përfshira, si edhe me eksplorimin e mundësive në nivel lokal nëpërmjet fondeve të disponueshme në nivel kombëtar dhe ndërkombëtar.

Edhe eksperiencia europiane në zbatimin e PTP-ve e përforcon vlefshmërinë e aplikimit të këtij instrumenti në Shqipëri. Përveç kësaj, procesi i hyrjes së Shqipërisë në Bashkimin Europian e kthen kapacitetin e zhvilluar në nivel lokal në një vlerë të shtuar në dritën e perspektivës për Fondet Strukturore të BE-së. Reforma territoriale e iniciuar kohët e fundit, e cila parashikon krijimin e rajoneve të mëdha (makro), mund të rrezikojë zbatimin e PTP-së. Disa të dhëna informale paraprake të bëjnë të mendosh se të tre “rajonet” aktuale të Kukësit, Lezhës dhe Shkodrës mund të bashkohen në një Rreth të vetëm të Shqipërisë së Veriut.


Duke patur parasysh çka u përmend më sipër, aktivitetet për ndërtimin e kapaciteteve të hartuara për anëtarët e BRP-ve, trajnimi i komuniteteve lokale për hapjen e “sporteleve” për të mbështetur punësimin e të rinjve në zonat rurale dhe trajnimi për ciklin e menaxhimit të projektit do të mbeten si një bazë e qëndrueshme për replikimet në të ardhmen. Gjithashtu, kapacitetet e ngritura gjatë fazës së projektit po fokusohen tek një qasje e integruar nëpërmjet analizës së Zinxhirëve të Vlerave të Punësimit (ZVP). Zinxhirët e përfshirë në PTP-në aktuale nuk janë vetëm një kornizë për veprime specifike, por edhe një qasje metodologjike për kryerjen e një ndërhyrje gjithëpërfshirëse për trajtimin e të gjitha aspekteve të zinxhirit.

Të gjitha veprimet e ndërmarra synojnë, në mënyrë direkte apo indirekte, ofrimin e mundësive konkrete për të rinjtë dhe të rehat (15-29 vjeç) të cilët janë grupi më i prekur nga papunësia dhe shumë shpesh të zënë si në çark nga ekonomia informale. Tranzicioni nga shkolla në punë bëhet edhe më i komplikuar edhe nga mungesa e aftësive të duhura. Këto të fundit do të trajtohen nga projekti nëpërmjet trajnimeve ad hoc.

Masat e TPT-së të përshkruara më poshtë nuk i mbulojnë të gjitha prioritetet dhe masat e mundshme të identifikuar nga Bordi Rajonal i Punësimit. Si të tilla ato përfaqësojnë mundësi të cilat mund të ndiqen më pas nga financimet publike apo ato të donatorëve.

6. Nismat për partneritet

Masa 1: Krijimi i mundësive për punësimin e të rinjve në sektorin e bujqësisë

<i>Titulli</i>	Promovimi i punësimit në mbarështimin e gjelave të detit
<i>Objektivi</i>	Mbështetja e punësimit të të rinjve nëpërmjet zhvillimit të aftësive për rritjen e gjelave të detit dhe zhvillimit të ndërmarrjeve
<i>Historiku dhe baza</i>	<p>Zona e piktuar për ndërhyrje është Zadrима që ndodhet midis rajoneve të Shkodrës dhe Lezhës.</p>  <p>Zadrима është një zonë e njohur në Shqipëri për rritjen e gjelit të detit. Para viteve '90 kultivoheshin rreth 100 mijë gjela deti; megjithatë, ky numër sot ka pësuar rënie duke shkuar në afërsisht 20 mijë. Ka patur një rritje kërkesë për gjela deti, gjë që e bën mbarështimin e tyre një mundësi të mirë për zhvillim ekonomik dhe vetë-punësim të të rinjve.</p>
<i>Përshkrimi i ndërhyrjes</i>	<p>Aktivitetet e mëposhtme do të realizohen, me qëllim arritjen e rezultateve të dëshiruara:</p> <ol style="list-style-type: none"> 1. Identifikimi dhe përzgjedhja e 15 fermerëve (meshkuj/femra) të moshës 15-29 vjeç, të cilët kanë në pronësi tokë bujqësore dhe janë të gatshëm për t'u angazhuar në fushën e mbarështimit dhe tregtimit të gjelit të detit si një burim të ardhurash shtesë. 2. Ofrimi i trajnimit për të 15 fermerët e identifikuar në lidhje me rritjen e gjelit të detit, higjienën, marketing-un dhe tregtimin e tyre. Trajnimi teknik (si në klasë ashtu edhe në vendin e punës) do të plotësohet edhe me trajnim mbi sipërmarrjen. 3. Të rinjtë e trajnuar do të inkurajohen për ngritjen e një ndërmarrje. Personat e interesuar (në një grup prej më shumë se 2 persona) do të kenë të drejtën e përfitimit të një inkubatori për gjelat e detit dhe një grant prej 5,000 dollarësh në momentin e regjistrimit ligjor të subjektit. Në rast se zhvillohen më shumë se 1 plan biznesi, atëherë projekti do të mbështesë atë që është më frutdhënës.
<i>Partnerët</i>	<ul style="list-style-type: none"> • Këshilli Rajonal i Lezhës • Drejtoria Rajonale e Bujqësisë në Lezhë

Input-e	<ul style="list-style-type: none"> • Inkubatori për gjelat e detit: 14,000 dollarë • Trajnimi i 15 të rinjve: 7,000 dollarë • Grant për hapjen e një ndërmarrje: 5,000 dollarë
Modalitetet zbatuese	<ol style="list-style-type: none"> 1. <u>Identifikimi i të rinjve që do angazhohen në mbarështimin e gjelave të detit</u> <ul style="list-style-type: none"> • Projekti do të lançojë një thirrje për aplikime nga ana e fermerëve të rinj në moshë – Dhjetor 16, 2013. <i>Afati i fundit për aplikime do të jetë data 31 dhjetor, 2013.</i> • Një panel përzgjedhës i drejtuar nga Këshilli Rajonal i Lezhës, dhe i përbërë nga një përfaqësues nga Drejtoria Rajonale e Bujqësisë në Lezhë dhe një përfaqësues nga projekti, do të vlerësojnë aplikimet e marra dhe do të bëjnë propozimin e përfituesve duke u bazuar tek kriteret e përzgjedhjes të përcaktuara më parë. <i>Përzgjedhja e përfituesve do të përfundohet deri në datën 15 janar, 2014.</i> 2. <u>Zhvillimi i aftësive të fermerëve të rinj në moshë në fushën e rritjes së gjelave të detit</u> <ul style="list-style-type: none"> • Projekti hap një proces prokurimi për identifikimin e ofruesit të trajnimit – 16 dhjetor, 2013. <i>Afati i fundit për aplikimet do të jetë data 31 dhjetor, 2013 dhe ofruesi i trajnimit do të kontraktohet deri në datën 15 janar, 2014.</i> • Deri në fund të janarit 2014 do të kryhet hartimi i materialeve të trajnimit dhe trajnimi do të fillojë menjëherë pas përfundimit të këtij procesi. Trajnimi praktik do të organizohet gjatë pranverës, paralelisht me trajnimin për sipërmarrje dhe për hartimin e planit të biznesit. <i>I gjithë trajnimi duhet përfunduar deri në qershor 2014.</i> 3. <u>Grantet për krijimin e ndërmarrjeve</u> <ul style="list-style-type: none"> • Pas përfundimit të trajnimit për sipërmarrje, ofruesi i trajnimit do të rekomandojë krijimin e një ndërmarrje e cila do të përfitojë një grant për të mbuluar shpenzimet për blerjen e pulave dhe për regjistrimin ligjor të ndërmarrjes. Në rast se do kemi më shumë se 1 plan biznesi, atëherë një panel përzgjedhës i përbërë nga një përfaqësues i Këshillit Rajonal të Punësimit në Lezhë, një përfaqësues i Drejtorisë Rajonale të Bujqësisë në Lezhë, dhe një përfaqësues nga projekti do të përmbyllin procesin përzgjedhës. <i>Proçesi përzgjedhës do të përfundohet deri në fund të muajit mars 2014.</i> • Pagesa e grantit prej 5,000 dollarësh do të kryhet me dy këste, 50% në momentin e aprovimit të planit të biznesit nga projekti, dhe pjesa tjetër pasi të vërtetohet që ndërmarrja është regjistruar sipas ligjit – <i>deri në fund të prillit, 2014.</i> • Projekti lançon një proces prokurimi për blerjen e një inkubatori – <i>Prill 2014.</i> Dorëzimi i inkubatorit tek subjekti i sapo krijuar do të lidhet me pagesën e këstit të dytë të grantit – <i>fundi i muajit prill, 2014.</i>
Treguesit e arritjeve	<ul style="list-style-type: none"> • Trajnimi i 15 të rinjve në lidhje me rritjen e gjelave të detit, higjienën, reklamimin, tregtimin, dhe sipërmarrjen • Ngritja dhe funksionimi i një njësie të re ekonomike • Blerja e një inkubatori për gjelat e detit dhe transferimi i pronësisë tek ndërmarrja e sapo krijuar

<i>Afati kohor</i>	Dhjetor 2013 – Korrik 2014
<i>Qëndrueshmëria dhe përsëritshmëria</i>	Qasja e ndërhyrjes, e cila në të njëjtën kohë trajton mundësinë e gjenerimit të punësimit në sektorin e mbarështimit të gjelave të detit si edhe përfitim të aftësive nga të rinjtë e papunë në fusha të caktuara, shërben si një faktor shtesë për qëndrueshmërinë e procesit. Përveç kësaj, kërkesa e lartë për gjela deti në mbarë vendin shërben si garanci.
<i>Analiza e rreziqeve dhe masat lehtësuese</i>	Projekti do të monitorojë zbatimin e aktiviteteve dhe do të ndërhyjë në mënyrë të vazhdueshme në rast rreziku të paparashikueshëm.

Masa 2: Rritja e Nivelit të Punësimit të të Rinjve në Industrinë Agro-përpunuese

<i>Titulli</i>	Promovimi i punësimit të të rinjve në kultivimin e domates.
<i>Objektivi</i>	Mbështetja e punësimit të të rinjve nëpërmjet zhvillimit të aftësive për kultivimin e domateve dhe nëpërmjet lidhjes së tyre me industrinë e përpunimit të domates.
<i>Historiku dhe baza</i>	Konsultimet me Drejtorinë e Bujqësisë në Lezhë identifikuan faktin që kultivimi dhe shitja e domateve kanë potencial për (vetë)-punësim dhe gjenerim të ardhurash. Në fakt fermerët në këtë rajon nuk e shohin kultivimin e domates si alternativë duke u bazuar në një bindje komplet të pabazë se kjo tokë nuk është e përshtatshme për kultivimin e domateve. Pavarësisht përpjekjeve për të bindur fermerët lokalë për të kundërtën, përpunuesi më i madh i përpunimit të domateve në rajon Amarilto Sh.p.k. i merr domatet si lëndë e parë nga Shqipëria e mesme. Kjo praktikë është e pamjaftueshme përse i përket kostove të shtuara të transportit dhe aspak efektive përse i përket situatës së rëndë ekonomike të familjeve fqinje. Duhet minimalisht 10 ha tokë për të siguruar prodhim të mjaftueshëm domatesh.
<i>Përshkrimi i ndërhyrjes</i>	<p>Aktivitetet e mëposhtme do të realizohen, me qëllim arritjen e rezultateve të dëshiruara:</p> <ol style="list-style-type: none"> 1. Identifikimi i 30 familjeve të cilat janë në zotërim të një toke dhe janë të gatshëm të angazhohen në kultivimin e domates. Familjeve do t'u ofrohet një grant prej 1,000 dollarësh për blerjen e farërave të domates dhe për shpenzimet e tjera që lidhen me të. Kushtet për aplikantët do të jenë pronësia e një copë toke për kultivimin e domates dhe nënshkrimi i një marrëveshjeje për blerjen e farërave të domateve sipas kërkesave të kompanisë përpunuese. Përveç kësaj familjet përfituese do të angazhohen për të kryer formalizimin e vetë-punësimit të të paktën një personi nga familja (mundësisht të një të riu nga mosha 15-29 vjeç – mashkull/femër) dhe të regjistrohet për të paktën një vit. 2. Për familjet pjesëmarrëse do të ofrohet trajnim dhe asistencë në vendin e punës në lidhje me teknikat e rritjes së domateve, vjeljen, magazinimin dhe marketing-un. Do t'u jepet prioritet pronarëve të tokave të cilët akoma nuk kanë arritur të marrin një prodhim cilësor ose të cilët nuk e përdorin tokën për prodhim në mënyrën e duhur. 3. Projekti do të garantojë blerjen e të tërë prodhimit nëpërmjet përpunuesit më të madh të domateve në rajon.
<i>Partnerët</i>	<ul style="list-style-type: none"> • Këshilli Rajonal i Lezhës • Drejtoria Rajonale e Bujqësisë në Lezhë • Amarilto sh.p.k. • Fermerët pjesëmarrës të interesuar për kultivimin e domates
<i>Input-e</i>	<ul style="list-style-type: none"> • Granti fillestar për familjet: 30,000 dollarë • Trajnimi: 20,000 dollarë
<i>Modalitetet zbatuese</i>	<ol style="list-style-type: none"> 1. <u>Grante për 30 familjet që do të angazhohen në kultivimin e domates</u> <ul style="list-style-type: none"> • Projekti lançon një thirrje për aplikime nga fermerët në rajonin e Lezhës – 16 Dhjetor, 2013. Afati i fundit për aplikime do të jetë data 31 dhjetor, 2013. • Një panel përzgjedhës i drejtuar nga Këshilli Rajonal i Lezhës, dhe i përbërë nga një përfaqësues nga Drejtoria Rajonale e Bujqësisë në Lezhë dhe një përfaqësues nga projekti, do të vlerësojnë aplikimet e marra dhe do të propozojnë përfituesit e grantit – 15 janar, 2014. • Deri në datën 31 janar, 2014 do të bëhet nënshkrimi i marrëveshjeve për grantet midis familjeve dhe projektit. Pagesa e një mase prej 50% të shumës së grantit do të kryhet menjëherë pas nënshkrimit të kësaj marrëveshjeje, ndërsa pjesa tjetër e mbetur

	<p>prej 50% do t'i kalohet familjeve në momentin e formalizimit të një anëtari të familjes si i vetë-punësuar.</p> <p>2. <u>Granti për partnerin zbatues, Amarilto sh.p.k.</u></p> <ul style="list-style-type: none"> • <i>Deri në datën 31 dhjetor, 2013, do të bëhet nënshkrimi i një marrëveshje për grantin midis Amarilto sh.p.k. dhe projektit. Pagesa e një mase prej 50% të shumës së grantit do të kryhet menjëherë pas nënshkrimit të kësaj marrëveshje, ndërsa pjesa tjetër e mbetur prej 50% do t'i kalohet kompanisë në momentin e dokumentimit të blerjes së garantuar të domateve të kultivuara.</i> <p>3. <u>Zhvillimi i aftësive të fermerëve që do të përfshihen në kultivimin e domateve</u></p> <ul style="list-style-type: none"> • Amarilto sh.p.k do të ofrojë trajnim direkt si në klasë ashtu edhe në vendin e punës për pjesëmarrësit në program. Trajnimi do të fillojë rreth datës 15 shkurt, 2014 dhe do të përfundojë brenda qershorit 2014.
<i>Treguesit e arritjeve</i>	<ul style="list-style-type: none"> • Kultivimi i të paktën 10 ha tokë në përputhje me kërkesën e tregut • Identifikimi dhe mbështetja e 30 familjeve për kultivimin e domates • Regjistrimi i 30 anëtarëve të familjeve si të vetë-punësuar
<i>Afati kohor</i>	Dhjetor 2013 – Korrik 2014
<i>Qëndrueshmëria dhe përsëritshmëria</i>	Amarilto sh.p.k ka një eksperiencë të konsoliduar në treg dhe prandaj garanton që prodhuesit e rinj të domateve nuk do hasin pasiguri në lidhje me vendin ku do të shitet produkti. Rekomandohet përsëritshmëria e kësaj qasje satelit, pasi ajo krijon kushtet për garantimin e marketing-ut të produkteve që nga fillimi i procesit të kultivimit.
<i>Analiza e rreziqeve dhe masat lehtësuese</i>	Fermerët mund të jenë ngurrues ndaj angazhimit në kultivimin e domates si rezultat i mendimit që mjedisi nuk është i përshtatshëm për këtë produkt. Masa lehtësuese: Pjesëmarrësit në këtë projekt do të përzgjidhen nga familjet më punëtore dhe në bazë vullnetare. Gjithashtu, trajnimi i parashikuar do të qartësojë sfidat dhe mundësitë.

Masa 3: Mbështetje për familjet rurale me qëllim gjenerimin e punësimit

<i>Titulli</i>	Vetë-punësimi i të rinjve në bujqësi
<i>Objektivi</i>	Të kontribuojmë për formalizimin e punësimit në bujqësi nëpërmjet rritjes së mundësive për të ardhura.
<i>Historiku</i>	Dikur Rajoni i Lezhës ka patur prodhim të lartë të drithërave. Pas viteve '90 sistemi i ujitjes nuk është mirëmbajtur ashtu siç duhet. Në fshatin Kotërr (në Komunën e Dajçit) ka disa familje të cilat nuk kultivojnë drithëra ose marrin një prodhim shumë të ulët të tyre për shkak të mungesës së një sistemi të përshtatshëm ujitje. Auditi territorial ka bërë identifikimin e 12 fermerëve në Kotërr të cilët janë të gatshëm për të ndarë përdorimin e një pompe të transportueshme për vaditje.
<i>Përshkrimi i ndërhyrjes</i>	<p>Aktivitetet e mëposhtme do të realizohen, me qëllim arritjen e rezultateve të dëshiruara:</p> <ol style="list-style-type: none"> 1. Identifikimi i 12 familjeve të cilat kanë në pronësi një copë toke dhe janë të gatshëm për t'u angazhuar në kultivimin e tokës, duke përfutur kështu një pompë të transportueshme. Familjet do ta marrin këtë pompë me kusht që të bien dakort në lidhje me modalitetet për ndarjen dhe mirëmbajtjen e saj. 2. Më pas të 12 familjet do të mbështeten me ofrimin e një granti prej 500 dollarësh për të mbuluar shpenzimet fillestare për kultivimin e tokës si edhe ato për përdorimin e pompës. Kjo do të bëhet me kusht që këto familje të angazhohen me formalizimin e vetë-punësimit të të paktën një anëtarit të familjes (mundësisht të një personi në moshën 15-29 vjeç – mashkull/femër) si edhe me regjistrimin për të paktën një vit.
<i>Partnerët</i>	<ul style="list-style-type: none"> • Këshilli Rajonal i Lezhës • Komuna e Dajçit • Drejtoria Rajonale e Bujqësisë në Lezhë • Shoqata e fermerëve
<i>Treguesit e arritjeve</i>	<ul style="list-style-type: none"> • Instalimi dhe funksionimi i pompës • Ujitja e të paktën 15 ha tokë • Nënshkrimi i një marrëveshje bashkëpunimi nga të 12 familjet • Regjistrimi i 12 të rinjve si të vetë-punësuar
<i>Input-e</i>	<ul style="list-style-type: none"> • Kostoja e pompës: 5,000 dollarë • Grante për familjet: 6,000 dollarë
<i>Modalitetet zbatuese</i>	<ol style="list-style-type: none"> 1. <u>Identifikimi i familjeve</u> <ul style="list-style-type: none"> • Projekti lançon një thirrje për aplikime nga fermerët e fshatit Kotërr (Komuna e Dajçit) – 15 janar, 2014. Afati i fundit për aplikime do të jetë data 30 janar, 2014. <p>Nëse janë më shumë se 12 aplikime, atëherë një panel përzgjedhës i drejtuar nga Këshilli Rajonal i Lezhës, dhe i përbërë nga një përfaqësues nga Drejtoria Rajonale e Bujqësisë në Lezhë, një përfaqësues nga Komuna e Dajçit dhe një përfaqësues nga projekti, do të vlerësojnë aplikimet e marra dhe do të propozojnë përfituesit – 15 shkurt, 2014.</p> 2. <u>Blerja e pompës</u> <ul style="list-style-type: none"> • Projekti bën lançimin e procesit të prokurimit për blerjen e një pompe – shkurt 2014. Dorëzimi i pompës tek personi i caktuar në marrëveshjen e bashkëpunimit do të bëhet sapo familjet të nënshkruajnë një marrëveshje në lidhje me përdorimin dhe

	<p>mirëmbajtjen e pompës së transferueshme – <i>Mars 2014</i>.</p> <p>3. <u>Formalizimi i 12 të rinjve të vetë-punësuar</u></p> <ul style="list-style-type: none"> Një grant prej 500 dollarësh do t'i kalojë secilës familje në momentin e paraqitjes së provave të formalizimit të të paktën një anëtari të familjes si i vetë-punësuar.
<i>Afati kohor</i>	Janar – Maj 2014
<i>Qëndrueshmëria dhe përsëritshmëria</i>	Ky investim modest pritet që të krijojë mundësinë për 12 familje që të rrisin ndjeshëm nivelin e të ardhurave të tyre.
<i>Analiza e rreziqeve dhe masat lehtësuese</i>	Bashkëpunimi i familjeve mund të mos funksionojë ashtu siç parashikohet

Masa 4: Gjenerimi i punësimit nëpërmjet zhvillimit të kultivimit dhe grumbullimit të Bimëve Mjekësore dhe Aromatike (BMA)

<i>Titulli</i>	Kultivimi dhe grumbullimi i BMA-ve si një burim alternativ për punësim në zonat rurale
<i>Objektivi</i>	Mbështetja e punësimit të të rinjve nëpërmjet kultivimit dhe grumbullimit të bimëve mjekësore dhe aromatike (BMA)
<i>Historiku</i>	<p>Shqipëria përbën një nga lojtarët kryesorë ndërkombëtarë për produkte të tilla si sherbela, trumza, rigoni dhe erëzat dimërore. Në tregjet dhe segmente të caktuara tregtare, produktet shqiptare janë të parat, veçanërisht në rastin e sherbelës në SHBA dhe të trumzës së egër në Gjermani.</p> <p>Shumica e tregtisë së BMA-ve është me produkte organike. Kostoja në rritje e prokurimit, konkurrenca midis shitësve me shumicë dhe vështirësia për të bërë përputhjen e potencialit të tregut me produktet organike në mënyrë eskuzive po rrisin gjithnjë e më shumë interesin e operatorëve për kultivimin e BMA-ve si për shembull të sherbelës, rigonit, trumzës së butë dhe mustaqeve të misrit.</p> <p>Përprojekjet aktuale janë të përqëndruara tek zgjerimi i gamës së BMA-ve organike, dhe tek investimi për përpunimin e BMA-ve për prodhimin e esencave vajore. BMA-të gjenden në të gjithë vendin, por grumbullimi është më i organizuar në disa rajone sesa në disa të tjera. Në përgjithësi, sherbela nga rajonet veriore konsiderohet të jetë e një cilësie më të lartë, ndërsa rigoni dhe trumza nga pjesa qendrore dhe jugore e Shqipërisë janë të cilësisë superiore.</p>
<i>Përshkrimi i ndërhyrjes</i>	<p>Në përputhje me objektivin e ndërhyrjes, do të kryhen aktivitetet e mëposhtme:</p> <ol style="list-style-type: none"> 1. Identifikimi dhe përzgjedhja e 10 fermerëve (meshkuj/femra) të moshës 15-29 vjeç, të cilët kanë në pronësinë e tyre një copë tokë dhe janë të gatshëm për kultivimin e BMA-ve. 2. Ofrimi i trajnimit për 10 të rinjtë fermerë të identifikuar tashmë në lidhje me kultivimin, ruajtjen, magazinimin dhe tharjen e BMA-ve. Trajnimi teknik (si në klasë ashtu edhe në vendin e punës) do të plotësohet edhe me trajnim në fushën e sipërmarrjes. 3. Të rinjtë e trajnuar do të inkurajohen për krijimin e një ndërmarrje. Personat e interesuar (në një grup me më shumë se 2 veta) do të gëzojnë të drejtën e përfitimit të një tharëse për BMA-të dhe një granti deri në 3,000 dollarë në momentin e regjistrimit ligjor të subjektit. Nëse hartohet më shumë se një plan biznesi, atëherë projekti do të mbështesë planin më frytdhënës.
<i>Partnerët</i>	<ul style="list-style-type: none"> • Këshilli Rajonal i Lezhës • Drejtoria Rajonale e Bujqësisë në Lezhë • Fermerët lokalë
<i>Input-e</i>	<ul style="list-style-type: none"> • Tharëse për BMA-të: 14,000 dollarë • Trajnim në klasë dhe trajnim praktik për 10 të rinj: 6,000 dollarë • Një grant për ngritjen e ndërmarrjes: 3,000 dollarë

<p><i>Modalitetet zbatuese</i></p>	<ol style="list-style-type: none"> 1. <u>Identifikimi i të rinjve fermerë për kultivimin dhe grumbullimin e BMA-ve</u> <ul style="list-style-type: none"> • Projekti lançon një thirrje për aplikime nga të rinjtë fermerë – 16 dhjetor, 2013. <i>Afati i fundit për aplikime do të jetë data 31 dhjetor, 2013.</i> • Një panel përzgjedhës i drejtuar nga Këshilli Rajonal i Lezhës, dhe i përbërë nga një përfaqësues nga Drejtoria Rajonale e Bujqësisë në Lezhë dhe një përfaqësues nga projekti, do të vlerësojnë aplikimet e marra dhe do të propozojnë përfituesit duke u bazuar në kriteret e përzgjedhjes të përcaktuara më parë. <i>Përzgjedhja e përfituesve do të përfundojë deri në datën 15 janar, 2014.</i> 2. <u>Zhvillimi i aftësive të fermerëve të rinj për kultivimin dhe grumbullimin e BMA-ve</u> <ul style="list-style-type: none"> • Projekti lançon një proces prokurimi për identifikimin e ofruesit të trajnimit – 16 dhjetor, 2013. <i>Afati i fundit për aplikime do të jetë data 31 dhjetor, 2013 dhe ofruesi i trajnimit do të kontraktohet brenda datës 15 janar, 2014.</i> • Deri në fund të janarit 2014 do të kryhet hartimi i materialeve të trajnimit dhe trajnimi do të fillojë menjëherë pas përfundimit të këtij procesi. Trajnimi praktik do të organizohet gjatë pranverës, paralelisht me trajnimin për sipërmarrje dhe për hartimin e planit të biznesit. <i>I gjithë trajnimi duhet përfunduar deri në qershor 2014.</i> 3. <u>Grante për ngritjen e ndërmarrjes</u> <ul style="list-style-type: none"> • Pas përfundimit të trajnimit për sipërmarrje, ofruesi i trajnimit do të rekomandojë krijimin e një ndërmarrje e cila do të përfitojë një grant për këtë qëllim në mënyrë që të mbulojë kostot e blerjes së farërave dhe të sigurojë regjistrimin ligjor të ndërmarrjes. Në rast se do të kemi më shumë se një plan biznesi, atëherë një panel përzgjedhës i përbërë nga një përfaqësues i Këshillit Rajonal të Lezhës, një përfaqësues nga Drejtoria Rajonale e Bujqësisë dhe një përfaqësues nga projekti do të kryejnë procesin e përzgjedhjes. <i>Proçesi i përzgjedhjes do të përfundojë brenda muajit mars 2014.</i> • Pagesa e grantit prej 3,000 dollarësh do të kryhet me dy këste, 50% në momentin e aprovimit të planit të biznesit nga projekti, pjesa tjetër pas vërtetimit që ndërmarrja është regjistruar sipas ligjit – <i>deri në fund të prillit 2014.</i>
<p><i>Treguesit e arritjeve</i></p>	<ul style="list-style-type: none"> • Trajnimi i 10 të rinjve në lidhje me kultivimin, grumbullimin, tharjen, magazinimin dhe sipërmarrjen • Ngritja dhe funksionimi i një subjekti të ri ekonomik
<p><i>Afati kohor</i></p>	<p>Dhjetor 2013 – Korrik 2014</p>
<p><i>Qëndrueshmëria dhe përsëritshmëria</i></p>	<p>Qasja e ndërhyrjes, e cila trajton potencialin e gjenerimit të punësimit nëpërmjet kultivimit të BMA-ve në të njëjtën kohë me përfitimin e aftësive nga të rinjtë e papunë në fusha të caktuara, shërben si një faktor shtesë për sigurimin e qëndrueshmërisë së procesit.</p>
<p><i>Analiza e rreziqeve dhe masat lehtësuese</i></p>	<p>Projekti do të vazhdojë të monitorojë zbatimin e aktivitetëve dhe do të ndërhyjë në rast rreziku të paparashikuar.</p>

Masa 5: Zhvillimi i aftësive në sektorin e turizmit

<i>Titulli</i>	Promovimi i punësimit të të rinjve në sektorin e turizmit
<i>Objektivat</i>	Rritja e aftësive të të rinjve duke çuar drejt rritjes së punësueshmërisë së tyre në industrinë e turizmit
<i>Historiku</i>	Zhvillimi i turizmit është një qëllim strategjik për zhvillimin ekonomik të Rajonit të Lezhës, veçanërisht përgjatë plazhit të Shëngjinit. Auditi Territorial zbuloi se punëtorët e kualifikuar janë shumë të kërkuar në sektorin e turizmit. Kjo nevojë u konfirmua edhe nga Shoqata Shqiptare e Turizmit (SHSHT), e cila po përpiqet ta trajtojë këtë problem nëpërmjet ofrimit të trajnimit.
<i>Përshkrimi i ndërhyrjes</i>	Aktivitetet e mëposhtme do të realizohen, me qëllim arritjen e rezultateve të dëshiruara: <ol style="list-style-type: none"> 1. Identifikimi dhe përzgjedhja e 105 të rinjve të papunë (meshkuj/femra) të moshës 15-29 vjeç, të cilët janë të gatshëm të punojnë në sektorin e turizmit. 2. Hartimi i kurrikulave për trajnim në 5 profesionet kryesore për të cilat do të organizohet trajnimi. 3. Ofrimi i trajnimit (si në klasë ashtu edhe në vendin e punës) për të 105 të rinjtë e identifikuar në profesionet e mëposhtme: kuzhinierë (30 të rinj); kamerierë (30); menaxherë (15); recepsionistë/sportelistë (15) dhe banakierë (15). 4. Çertifikimi i trajnimit, dhe punësimi i të rinjve të trajnuar.
<i>Partnerët</i>	<ul style="list-style-type: none"> • Këshilli Rajonal i Lezhës • Shoqata Shqiptare e Turizmit • World Vision në Kurbin • Zyra Rajonale e Punësimit në Lezhë
<i>Treguesit e arritjeve</i>	<ul style="list-style-type: none"> • Trajnimi i 105 të rinjve të papunë dhe punësimi i tyre në sektorin e turizmit
<i>Input-e</i>	<ul style="list-style-type: none"> • Kostot e trajnimit do të mbulohen nga projekti: 50,000 dollarë • World Vision në Kurbin do të ofrojë fonde shtesë për trajnimin e 10 të rinjve nga zona e Kurbin
<i>Modalitetet zbatuese</i>	<ol style="list-style-type: none"> 1. <u>Identifikimi i të rinjve të papunë</u> <ul style="list-style-type: none"> • Projekti lançon një thirrje për aplikime nga të rinjtë e papunë – 16 dhjetor, 2013. <i>Afati i fundit për aplikime do të jetë data 31 dhjetor, 2013.</i> • Një panel përzgjedhës i drejtuar nga Këshilli Rajonal i Lezhës, dhe i përbërë nga një përfaqësues nga Drejtoria Rajonale e Punësimit në Lezhë, një përfaqësues i SHSHT dhe një përfaqësues nga projekti, do të vlerësojnë aplikimet e marra dhe do të propozojnë përfituesit duke u bazuar në kriteret e përzgjedhjes të përcaktuara më parë. <i>Përzgjedhja e përfituesve do të përfundojë brenda muajit janar, 2014.</i> 2. <u>Kontraktimi i ofruesit të trajnimit</u> <ul style="list-style-type: none"> • Projekti do të kontrakttojë Shoqatën Shqiptare të Turizmit (SHSHT) për hartimin e kurrikulave për trajnim si edhe për ofrimin e trajnimit – 3 dhjetor, 2013. Kalimi i fondeve do të kryhet me tre këste: i pari (40%) në momentin e firmosjes së kontratës; 40% në momentin e përfundimit të trajnimit për tre profilet e para; 20% në momentin e përfundimit të të gjitha aktiviteteve të parashikuara në kontratë. 3. <u>Zhvillimi i aftësive të të rinjve në 5 profesionet e përzgjedhura</u> <ul style="list-style-type: none"> • Hartimi i materialeve të trajnimit do të kryhet deri në fund të muajit janar 2014, dhe trajnimi do të fillojë menjëherë pas kësaj. <i>I gjithë trajnimi duhet të përfundojë deri në</i>

	<i>muajin maj të vitit 2014.</i>
<i>Afati kohor</i>	Dhjetor 2013 - Maj 2014
<i>Qëndrueshmëria dhe përsëritshmëria</i>	SHSHT ka krijuar një traditë të mirë përsa i përket trajnimit të të rinjve me aftësitë e kërkuara nga tregu i punës në fushën e turizmit. Dhe si e tillë kjo agjensi është rritur dhe është kthyer në pikë referimi për punëdhënësit që janë në kërkim të të rinjve të kualifikuar. SHSHT është e angazhuar për akomodimin e të trajnuarve të rinj në bizneset përkatëse në Lezhë.
<i>Analiza e rreziqeve dhe masat lehtësuese</i>	Shkalla e ulët e punësimit për pjesëmarrësit. Natyra e përkohshme e punës në sektorin e turizmit. <i>Masat lehtësuese:</i> SHSHT dhe SHKP do të bëjnë përpjekje të përbashkëta për gjetjen e zgjidhjeve të punësimit të përshtatshëm për këta punëtorë. Përsa i përket aspektit të dytë, projekti do të mbështesë krijimin e një grupi me punëtorë të aftë të cilët mund të ushtrorjnë aktivitetin e tyre edhe në struktura dhe sektorë të tjerë të cilët kanë më pak impakt nga të qëniet sezonal.

Formulari 1: Model i një Formulari Aplikimi për të Rinjtë

PAKTI TERRITORIAL I PUNËSIMIT për të promovuar gjenerimin dhe formalizimin e punësimit në RAJONIN E LEZHËS		
Masa nr.	Titulli i masës:	
FORMULAR APLIKIMI		
Emri/Mbiemri:		
Gjinia: M <input type="checkbox"/> F <input type="checkbox"/>	Datëlindja:	Nr. Kartës së Identitetit:
Gjendja civile: Beqar <input type="checkbox"/> I/E martuar <input type="checkbox"/> I/E ve <input type="checkbox"/> I/E divorcuar <input type="checkbox"/>	Kryefamiljar: Po <input type="checkbox"/> Jo <input type="checkbox"/>	
Nr. i fëmijëve:	Vitet e kryera në arsim:	1-4 <input type="checkbox"/> 8/9 <input type="checkbox"/> 8/9-12 <input type="checkbox"/> 12+ <input type="checkbox"/>
Banimi: Zonë rurale <input type="checkbox"/> Zonë urbane <input type="checkbox"/>	Jeni kthyer nga emigracioni?	Po <input type="checkbox"/> Jo <input type="checkbox"/>
A keni marrë ndonjëherë formim profesional? Po <input type="checkbox"/> Jo <input type="checkbox"/>		Nëse "Po" specifikoni:
Cilat kanë qenë të ardhurat mesatare të familjes suaj gjatë 6 muajve të fundit? _____ Lekë		
Merr familja juaj ndihmë sociale, aktualisht? Po <input type="checkbox"/> Jo <input type="checkbox"/>		
A i përkisni ndonjë grupi minoritar? Po <input type="checkbox"/> Jo <input type="checkbox"/>		Nëse "Po" specifikoni::
A keni ndonë aftësi të kufizuar? Po <input type="checkbox"/> Jo <input type="checkbox"/>		Nëse "Po" specifikoni::
A jeni në gjendje të punoni në punën/sectorin e parashikuar në këtë masë? Po <input type="checkbox"/> Jo <input type="checkbox"/>		
A keni punuar ndonjëherë në punë formale apo informale? Po <input type="checkbox"/> Jo <input type="checkbox"/>		
Nëse u përgjigjët Po, ju lutemi specifikoni nëse keni qenë: <input type="checkbox"/> Pa punë gjatë 12 muajve të fundit ose më shumë; apo <input type="checkbox"/> Në punë gjatë 12 muajve të fundit, por për më pak se 25% të kohës; apo <input type="checkbox"/> Asnjëra nga këto.		
A keni përfituar ndonjëherë nga programet e nxitjes së punësimit të ofruara nga Zyra Rajonale e Punës në Lezhë apo nga organizata të tjera? <input type="checkbox"/> Po <input type="checkbox"/> Jo		
Nëse përgjigja juaj është Po, ju lutemi specifikoni kur: (muaji/viti)		
_____		_____/_____/2013
Emri / Mbiemri dhe Firma		

Formulari 2: Pikëzimi i përfituesve nga PTP – Të Rinjtë

PAKTI TERRITORIAL I PUNËSIMIT për të promovuar gjenerimin e punësimit dhe formalizimin në RAJONIN E LEZHËS			Emri i Aplikantit
Karakteristikat e Aplikantit		Pikët e mundshme	Pikët e Aplikantit
Gjinia			
1	Femër	1.5	
2	Mashkull	1.0	
Gjendja Civile			
1	Anëtar i një familje	1.0	
2	Kryefamiljar	1.5	
3	Mashkull beqar me fëmijë	2.0	
3	Femër beqare me fëmijë	2.5	
Vendbanimi			
1	Zonë rurale	2.0	
2	Zonë urbane	1.0	
Emigrantë të kthyer			
1	Nëse është emigrant i kthyer	2.0	
2	Nëse jo	1.0	
Kualifikimi Profesional			
1	Nëse aplikanti ka Kualifikime Profesionale	1.0	
2	Nëse aplikanti NUK ka Kualifikime Profesionale	2.0	
Asistenca Ekonomike			
1	Nëse aplikanti merr asistencë ekonomike	2.0	
2	Nëse aplikanti NUK merr asistencë ekonomike	1.0	
Anëtarë minoritetesh			
1	Nëse aplikanti është pjesë e një grupi minoriteti	2.0	
2	Nëse aplikanti NUK është pjesë e një grupi minoriteti	1.0	
Paaftësitë			
1	Nëse aplikanti ka paaftësi pjesore (por i aftë për punë)	2.0	
2	Nëse aplikanti nuk ka paaftësi	1.0	
Historiku i punësimit			
1	Punëkërkuar për herë të parë	3.0	
2	I papunë afatgjatë (mbi 1 vit)	2.0	
3	I punësuar për shumë pak kohë (ka punuar vetëm për 25% të kohës gjatë vitit apo dy viteve të fundit)	1.5	
Përfitues i programeve të nxitjes së punësimit			
1	Nuk ka përfituar kurrë	3	
2	Nuk ka përfituar gjatë dy viteve të fundit	1.5	
SHUMA E PIKËVE			

Formulari 3: Deklarata e Paanësisë

DEKLARATË PAANËSIE

Unë, i nënshkruari _____, deklaroj se jam dakort të marr pjesë në vlerësimin e proçedurës së lart-përmendur të konkursit/aplikimit. Duke lëshuar këtë deklaratë, unë pohoj se jam familjarizuar me informacionin e deritanishëm në lidhje me proçedurën e këtij konkursi/aplikimi. Më tej deklaroj se do të ekzekutoj përgjegjësitë e mia me ndershmëri dhe objektivitet.

Unë jam i pavarur nga çdo palë, që përfiton nga rezultati i proçesit të vlerësimit. Brenda njohurive dhe besimit tim, nuk ka asnjë fakt apo rrethanë, në të shkuarën apo të ardhmen, apo që mund të dalë në të ardhmen e parashikueshme, e cila mund të vërë në dyshim pavarësinë në sytë e cilësdo palë; dhe, nëse bëhet e dukshme gjatë proçesit të vlerësimit se ekziston apo është vendosur një marrëdhënie e tillë, unë do të ndërpres në mënyrë të menjëhershme pjesëmarrjen në proçesin e vlerësimit. Unë konfirmoj se unë, anëtarët e familjes sime apo asnjë nga organizatat apo kompanitë në të cilat jam i përfshirë jashtë pozicionit me institucionin/organizatën nuk do të kenë asnjë përfitim financiar nga rezultatet e këtij proçesi tenderimi.

Unë bie dakort të mbaj në mirëbesim dhe konfidencë çdo informacion apo dokument ("informacion konfidencial") të dhënë tek unë, të zbuluar nga unë apo të përgatitur nga unë gjatë proçesit apo si rezultat i vlerësimit dhe unë jam dakort që ky informacion do të përdoret vetëm për qëllimet e këtij vlerësimi dhe nuk do t'i zbulohet asnjëherë palë. Unë, gjithashtu jam dakort që nuk do të ruaj kopje të çfarëdo informacioni apo prototipi të shkruar.

Informacioni konfidencial nuk do t'i zbulohet asnjë punonjësi apo eksperti nëse ato nuk bien dakort për të ekzekutuar dhe respektuar kushtet e kësaj Deklarate.

Deklaruesi: _____

Firma: _____

Data: _____