



**PLANI RAJONAL I  
ADMINISTRIMIT TË PYJEVE DHE  
KULLOTAVE PËR  
QARKUN LEZHË**

**Botim i Këshillit të Qarkut Lezhë  
nën kujdesin e Kryetarit të Qarkut Lezhë  
Ing. Bardh Rica**

**Hartuan dokumentin :**

**Llesh Hila**

**Kontribuan : Drejtorite e shërbimit Pyjor të rrethëve Mirdite, Lezhë, Kurbin  
Programi I Ndryshimeve Klimatike UNDP**

**Pergaditen për botim :**

**Viktor Gjokolaj**

**Linda Maçi**

**Perktheu në gjuhën angleze:**

**Arbana Dibra**

## **Përmbajtja**

### **I. Pamje e përgjithshme (qëllimi i hartimit të këtij dokumenti)**

### **II. Hyrje**

### **III. Gjendja aktuale e pyjeve në rajonin tone**

- III. 1 Analiza e përgjithshme e situatës.
- III. 2 Struktura e fondit pyjor, rritja biologjike dhe prerja vjetore e pyjeve.
  - III. 2 – 1 Pyjet aluvionalë bregdetarë.
  - III. 2 -2 Kullotat dhe livadhet.
- III 3 Hidrografia e rajonit.
  - III 3 – 1 Lumenjtë që kalojnë dhe burojnë në pyjet tona.
  - III 3 – 2 Liqenet, rezervuarët artificialë, në Qarkun e Lezhës
- III 4 Lagunat.
- III. 5 Zonat e mbrojtura.
- III. 6 Politikat e ndjekura
- III. 7 Flora dhe fauna

### **IV. Planet e veprimit.**

#### **Objektivat**

1. Sigurimi i integritetit territorial, ekologjik dhe biodiversitetit të pyjeve.
2. Menaxhimi efektiv i zonave të mbrojtura, zbatimi i i masave adaptuese ndaj efekteve të ndryshimeve klimatike dhe shtimi i numrit dhe sipërfaqeve të tyre.
3. Ruajtja e natyrës dhe promovimi i ekoturizmit
4. Nxitja e përdorimit shumëfunksional të burimeve pyjore dhe kullosore.

## V. Baza ligjore për administrimin e pyjeve dhe kullotave.

### I. PAMJE E PËRGJITHSHME

Plani rajonal i administrimit të pyjeve dhe kullotave për qarkun e Lezhës, bëhet në kuadër të zbatimit të Strategjisë Kombëtare për Zhvillimin e Pyjeve dhe Kullotave në Shqipëri.

Strategjia Kombëtare për Zhvillimin e Pyjeve dhe Kullotave përcakton politikat për një zhvillim të qëndrueshëm të gjithë sektorëve të pyjeve, dhe për një menaxhim efektiv të të gjithë burimeve pyjore në funksion të rritjes së të ardhurave ekonomike të popullsisë rurale e më gjërë.

Ky synim duhet të jetë në harmoni të plotë me mbrojtjen e larmisë floristike, faunistike, dhe të burimeve mjedisore.

**Qëllimi i hartimit të këtij dokumenti është: - Fondi pyjor të mos i lihet zhvillimit spontan, por në procesin e manaxhimit dhe të administrimit të tij, të përdoren metodat bashkëkohore, të cilat kanë dhënë rezultate edhe në vendet e tjera, në ruajtjen, përmirësimin e shtimin e këtij fondi.**

Meqenëse gjatë periudhës së tranzicionit, por veçanërisht pas vitit 1996, si në të gjithë sektorët e tjerë të ekonomisë edhe në sektorin e pyjeve, u bënë masakra të mëdha duke shkaktuar dëme të pallogaritshme, kjo si pasojë e mungesës së sistemeve të kontrollit, të politikave jo efektive dhe të papërgjegjshmërisë së plotë të qeveritarëve dhe strukturave administruese e mbrojtëse të pyjeve dhe kullotave në vend.

Natyrisht, vitet e fundit ka një përmirësim në aspektin e administrimit dhe të mbarështrimit të fondit pyjor e diktuar kjo edhe nga një vizion i ri i qeverisë shqiptare për ta kthyer sektorin e pyjeve në një sektor me peshë në ekonominë e vendit, si dhe në funksion të ruajtjes dhe përmirësimit të biodiversitetit.

Ky dokument, sjell një analizë të të dhënave për sektorin e pyjeve dhe kullotave në rajonin tonë, duke përfshirë atë të pyjeve të larta, pyjeve të ulëta, shkurreve, kullotave e livadheve, zonave të mbrojtura, monumenteve natyrore etj.

Në grumbullimin e të dhënave, ka patur një bashkëpunim shumë efektiv me drejtoritë e shërbimeve pyjore në rrethet Lezhë, Mirditë dhe Kurbin të cilët u treguan të gatshëm dhe aktiv në këtë sipërmarrje të Qarkut Lezhë.

Gjithashtu, janë shfrytëzuar materiale dhe të dhëna statistikore nga Ministria e Mjedisit Pyjeve dhe Administrimit të Ujrave.

Për hartimin e Plani Rajonal për Administrimin e Pyjeve dhe Kullotave, jemi mbështetur në Strategjinë për Zhvillimin e Sektorit të Pyjeve dhe Kullotave në Shqipëri të hartuar nga MMPAU.

Gjatë hartimit të tij jemi konsultuar dhe kemi marrë mendimet e specialistëve të fushës si brenda rajonit tonë, por edhe më gjerë, të cilët me mendimet dhe sugjerimet e tyre kanë dhënë një kontribut në përgatitjen e këtij dokumenti.

Ky dokument shpresojmë t'i shërbejë strukturave të shërbimit pyjor dhe autoriteteve të qeverisjes vendore apo grupeve të tjera të interesuara për një zhvillim të qëndrueshëm dhe efektiv të pyjeve në Qarkun e Lezhës.

## II. HYRJE

Pyjet, kanë një rëndësi të veçantë për sipërfaqen e tokës që mbulojnë dhe shumëllojshmërinë e specieve që popullojnë.

Pyjet, luajnë një rol të rëndësishëm dhe ky rol është i pa zëvendësueshëm në pasurimin e ajrit me oksigjen duke kryer funksionin e mushkërive të jetës në tokë, nepërmjet procesit të absorbimit të gazit karbonik dhe çlirimit të oksigjenit. Ato shërbejnë si ambjent çlodhës dhe qetësues për njeriun. Pyjet janë strehë dhe ushqim për pjesën më të madhe të faunës.

Mbrojtja e burimeve natyrore dhe e natyrës në përgjithësi, është një nga veprimtaritë më jetike e me të rëndësishme për të gjithë njerëzimin në mbarë botën. Për këtë arsye, shumica e shteteve të botës kanë nënshkruar një numër të konsiderueshëm konventash në të cilat bën pjesë edhe Shqipëria. Të tilla mund të cilësojmë Konventën e Diversitetit Biologjik (KDB) të vitit 1994, Strategjinë Pan – europiane të Diversitetit Biologjik dhe të Peisazheve (SPEDBP), të cilat bëjnë fjalë për ruajtjen dhe menaxhimin e diversitetit biologjik e të resurseve gjenetike. Euromontana e vitit 1998, e cila përcakton parimet e një politike të qëndrueshme pyjore e kullimore në funksion të zgjidhjes së kërkesave të popullsisë rurale, axhendën e vitit 2000, e cila jep orientimet bazë për një politikë bujqësore komunitare më të blertë.

Duhet pasur parasysh se pyjet dhe kullotat në këtë periudhë të vështirë e të gjatë të tranzicionit, vazhdojnë të dëmtohen rëndë për shkak të përdorimit kaotik të tyre. Ky lloj shfrytëzimi barbar i pyjeve çon në degradimin e tyre duke favorizuar dhe një erozion të fuqishëm dhe humbje të biodiversitetit. Prandaj ne mendojmë se:

***Hartimi i një plani rajonal për administrimin e pyjeve dhe kullotave ka si qëllim sigurimin e një manaxhimi dhe zhvillimi të qëndrueshëm e shumëfunksional të burimeve pyjore dhe kullimore në përputhje me Strategjinë Kombëtare të Pyjeve dhe me politikën qeveritare në këtë sektor.***

Zhvillimi i sektorit të pyjeve e kullotave, ndikon ndjeshëm edhe në uljen e varfërisë. Për këtë arsye, është i domosdoshëm një vlerësim shumëfunksional i burimeve pyjore.

Administrimi i pyjeve në kushtet tona, duhet të bazohet në parimet e zhvillimit të qëndrueshëm të zonave malore, duke çuar në përmirësimin e pasurive natyrore dhe kushteve të jetesës së popullsisë në këto zona dhe mbrojtjen e interesave jetësore të tyre.

Pyjet janë: -burim energjie, -burim i prodhimeve parësore dhe biomasës, -burim i diversitetit biologjik si dhe i thithjes së karbonit e çlirimit të oksigjenit.

Potenciali ekzistojnë që ky sektor i ekonomisë, të rrisë kontributin e tij në rimëkëmbjen e ekonomisë kombëtare, duke gjeneruar të ardhura nga shitja e lëndës drusore, punësimin rural dhe përfitime për mjedisin.

### III. GJENDJA AKTUALE E PYJEVE NË RAJONIN TONË

#### III.1 Analiza e përgjithshme e situatës.

Qarku i Lezhës, shtrihet në një territor me sipërfaqe 1588.4 km<sup>2</sup>, nga i cili, fondi pyjor dhe kullosor së bashku, mbulojnë rreth 69,7% të të gjithë territorit të Qarkut.

Ky fond pyjor sipas rretheve paraqitet në tabelën e mëposhtme.

Nr.	Rrethet	Territori ha	Sipërfaqe pyjore		Sip. kullotave, bimësi pyjore, troje, etj		Sipërfaqe e tokës bujqësore	
			ha	%	Ha	%	Ha	%
1.	Lezhë	47800	17990	37	11343	24.4	18467	38.6
2.	Kurbini	27410	10200	37	6853	25.2	10367	37.8
3.	Mirdita	86700	64320	74	16062	17.8	6318	7.2
	<b>Qarku</b>	<b>161910</b>	<b>92510</b>	<b>57</b>	<b>34258</b>	<b>21.3</b>	<b>35152</b>	<b>21.7</b>

Pyjet dhe kullotat, janë të shtrira pothuajse në të gjithë territorin e rajonit tonë, por në masë më të madhe në zonën malore dhe kodrinore.

Për vite me radhë mungesa e një fizionomie institucionale, mungesa e politikave efikase pyjore, mënyra autokratike dhe primitive e drejtimit të sektorit të pyjeve, shfrytëzimi i tyre nga një mori firmash apo individësh pa asnjë kompetencë profesionale e teknike ka bërë që sot pyjet tona të përballen me një fenomen shumë shqetësues që është shkatërrimi masiv i tyre.

E trajtuar si një pasuri e të gjithëve, por dhe private, e shfrytëzuar shtetërisht dhe privatisht, të vënë në garë se kush mund të vjelë më tepër, ka çuar në një degradim të këtij sektori jetik, duke krijuar pështjellime dhe keqkuptime të mëdha, me pasoja të rënda për zhvillimin e pyjeve.

Kjo gjendje e mjerueshme në pyje ka ardhur për disa faktorë:

#### **Së pari, nga prerja pa kriter dhe e pa kontrolluar e tyre për dru zjarri apo lëndë ndërtimi.**

Prerjet e paligjshme, kanë çuar në humbjen direkte të të ardhurave për shtetin, deformim të tregut, pasi lënda drusore e prerë ilegalisht, shitet poshtë çmimeve dyshe, si dhe humbje indirekte pasi jo e gjithë lënda drusore e nxjerrë për shitje, arrin të shitet. Nga të dhënat statistikore, del se rreth 12% e familjeve rurale e sigurojnë lëndën drusore pa e paguar. Pavarësisht përmirësimeve, gjendja mbetet serioze pasi një sasi e konsiderueshme druri sigurohet më shumë ilegalisht se sa legalisht. Aktivitete të tilla të paligjshme kanë shkaktuar dhe vazhdojnë të shkaktojnë dëme serioze ekonomike dhe mjedisore.

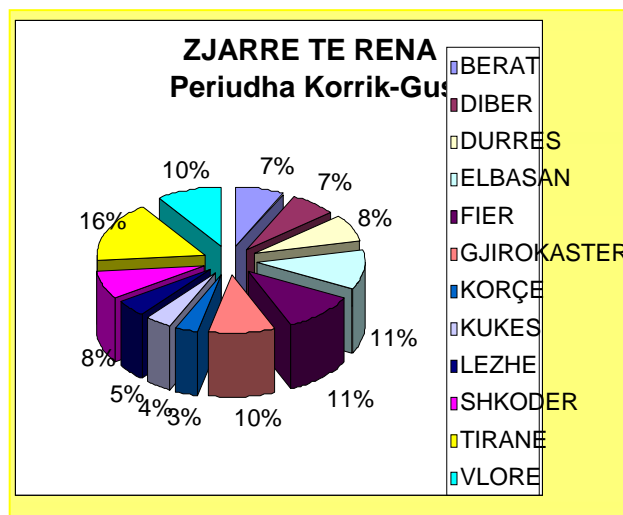
#### **Së dyti, zjarret në pyje vazhdojnë të shkaktojnë dëme serioze dhe që kërkojnë vite e mund për t'u riparuar.**

Megjithëse vazhdimisht flitet për masa të marra për mbrojtjen e pyjeve nga zjarret, dëmët që shkaktohen në pyje nga ky fenomen, janë tepër të mëdha. Vetëm gjatë

vitit 2007 numri i zjarreve të rëna në pyje dhe kullota ishte 1321, i shpërndarë në të gjithë vendin.

### Situata e zjarreve dhe shpërndarja gjeografike e tyre gjatë vitit 2007.

Nr	Qarku	Nr. Zjarreve
1	KUKES	52
2	DIBER	92
3	SHKODER	106
4	LEZHE	60
5	KORÇE	44
6	GJIROKASTER	132
7	BERAT	95
8	FIER	145
9	VLORE	130
10	ELBASAN	144
11	TIRANE	220
12	DURRES	101



Edhe në qarkun e Lezhës, fenomeni i zjarreve po bëhet tepër shqetësues. Siç shihet edhe më lart, gjatë vitit 2007, në rajonin tonë numri i zjarreve në pyje ishte 60 me një shpërndarje gjeografike në të gjithë rajonin, duke shkaktuar djegien e rreth 361 ha pyje nga të cilat 101 ha pyje të larta dhe 260 ha me shkurre. Për nga përmasat e dëmëve që shkaktojnë zjarret në pyje, ato konsiderohen si armiku më i madh i tyre.



**Pasqyra e vlerësimit të sipërfaqeve pyjore e kullimore të djegura ne vitin 2007 në Qarkun Lezhë.**

Nr	Rrethet e prekura nga zjarri gjate vitit 2007	Sipërfaqja e pyjeve të djegura(ha)	Masat që propozohen për rehabilitim		
			Pyllëzime (ha)	Ricungime (ha)	Pastrime (ha)
1.	Lezhë	178	100.5	31.7	45.8
2.	Mirditë	160	96.7	19.7	43.6
3	Kurbin	23	18	5	-
	Qarku	361	215.2	56.4	89.4

Një pakujdesi e vogël, në pak orë, zhduk një pyll të tërë për krijimin e të cilit natyrës i janë dashur shekuj, dhe pasojat janë të pallogaritshme. Në këtë rast, jo vetëm humbasin, vlera monetare e materiale, por shkaktohet një dëm i pallogaritshëm ekologjik, duke çliruar në atmosferë në mënyrë të pa kontrolluar energji e gaz karbonik.

Korja e tokës pas djegieve, zbulohet ndaj reshjeve, duke favorizuar një erozion masiv. Djegia e pyjeve dëmton jo vetëm komunitetin që jeton pranë dhe e administron atë, por ai na dëmton të gjithëve. Vërehet me keqardhje se zjarret e shfaqura në vendin tonë, janë si pasojë e veprimtarisë njerëzore, ndaj duhet vemendje nga të gjithë ne për të kontribuar në mbrojtjen e pyjeve nga kjo fatkeqësi.

**Karakteristikat dhe shkaqet e zjarreve në pyje.**

**A. Karakteristikat e zjarreve që shfaqen në pyje dhe që duhet të kihet në konsideratë gjatë përpjekjeve për shuarjen e tyre janë:**

- Zjarre në sipërfaqe të mëdha dhe zjarre në sipërfaqe të vogla.
- Zjarre në zona të banuara dhe larg qëndrave të banimit.
- Zjarre në zona pyjore halore, ullishta, vreshta dhe pemë frutore.
- Zjarre në zona me shkurre dhe kullota.

**B. Faktorët që shkaktojnë zjarret në pyje.**

**1. – Natyrore**

Në faktorët natyror futen: rrufetë, temperaturat e larta, vetëndezja, zjarre të rastësishme dhe zjarre të ndikuara nga hedhja e mbeturinave (psh qelqurinat).

Rritja e temperaturës si rezultat i ndryshimeve klimatike po favorizon zjarret në pyje.

**2. – Zjarre të shkaktuara nga njeriu.**

Zjarret e shkaktuara nga njeriu mund të jenë për këto arsye:

- Për pastrim kullotash
- Të pavullnetshme
- Të qëllimshme
- Akte terroriste.



Nga të dhënat statistikore rezulton se mesatarisht në një vit, preken nga zjarret rreth 1000 ha me pyje, nga të cilët digjen dhe degradohen rreth 500 ha. Nga llogaritjet del se humbjet ekonomike në një vit, në shkallë vendi të shkaktuara nga zjarret në pyje janë 360 milion lekë.

Për të patur një panoramë më të qartë për efektet tepër negative që shkaktojnë zjarret në pyje, po japim të përmbledhur dëmet e shkaktuara në vite sipas të dhënave të marra nga Shërbimi Kombëtar i Emergjencave Civile.

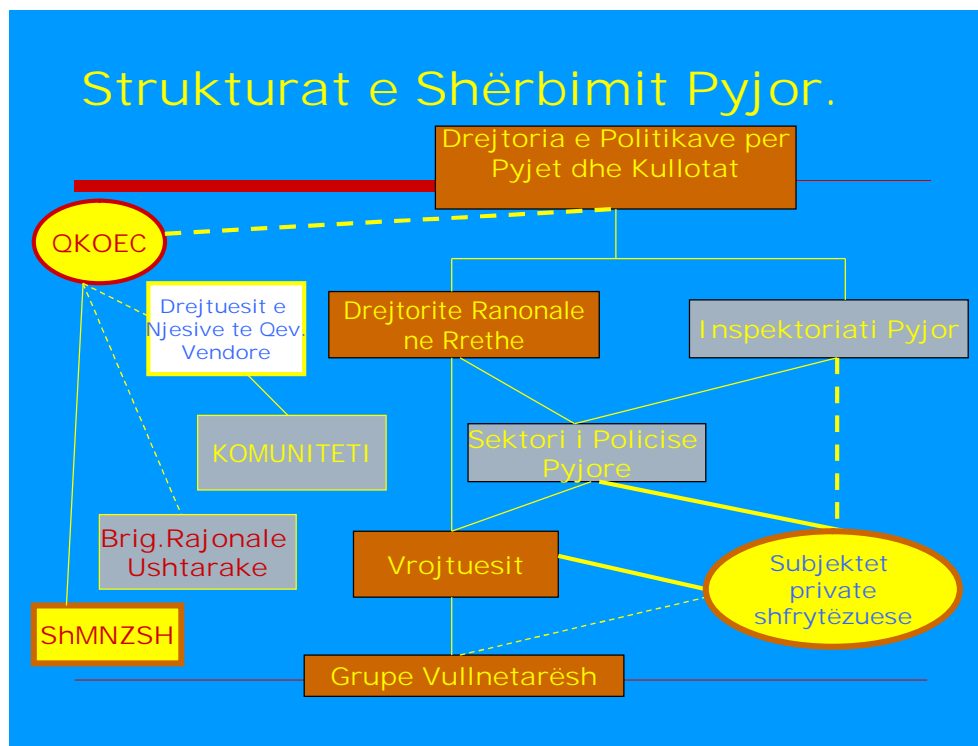
Vitet	Sipërfaqja e djegur në ha	Nr. i zjarreve /Sip. e djegur
1988 - 1998	560	2.19
1998 - 2001	1300	5.66
2002 - 2005	2150	8.20
2005 - 2007	2700	11.90

Duke u njohur me faktin se dëmet që shkaktojnë zjarret në pyje, janë shumë të mëdha për ekonominë kombëtare, është e domosdoshme që të kontribuojmë të gjithë për parandalimin dhe shuarjen e tyre.

Për mbrojtjen e pyjeve nga zjarret, duhet të kihet parasysh e të zbatohen disa kritere:

1. Të mos bëhemi shkaktarë në shfaqjen e zjarrit.
2. Informimi i menjëhershëm i organeve të shërbimit pyjor, shërbimit zjarrefikes dhe pushtetit vendor, me konstatimin e një vatre zjarri në pyll.
3. Pjesëmarrje aktive në eliminimin e vatrave të zjarrit.
4. Përmirësim i vazhdueshëm i sistemit të komunikimit midis qytetarëve dhe institucioneve.
5. Rritja e masave të sigurisë për shuarjen e parandalimin e zjarreve për t'ju përgjigjur temperaturave me të larta si rezultat i ndryshimeve të klimës.
6. Të vlerësojmë zjarrin në pyje, si zjarrin në shtëpinë tonë.

Më poshtë, po japim skemën e strukturave të shërbimit pyjor përgjegjëse për parandalimin dhe shuarjen e zjarreve.



### Së treti, rëndësi të veçantë duhet t'i kushtohet mbjelljes së pyjeve të reja.

Duke e parë si një problem madhor dhe me ndikim të madh jo vetëm në aspektin ekonomik, por dhe në rolin që ato luajnë në absorbimin e karbonit, si strehë për një sërë specimesh shtazore etj, qeveria shqiptare në bashkëpunim me donatorë të huaj këto vitet e fundit i ka kushtuar vemendje të veçantë investimeve në këtë sektor. Investimet publike në këtë sektor po synojnë në rritjen e sipërfaqeve të pyllëzuara dhe të rehabilituara, mbrojtjen e pyjeve nga zjarri, erozioni, rritja e kontrollit mbi aktivitetet ilegale dhe shfrytëzimi me kriter i kullotave.

Në sezonin Dhjetor 2007 – Mars 2008, në shkallë vendi, janë mbjellë rreth 1 milion fidanë pyjorë, që është sasia më e madhe e mbjellë gjatë këtyre 18 viteve të fundit.

Mbjelljet në të ardhmen kërkojnë aplikimin e llojeve të fidaneve rezistente dhe aplikimin e skemave të teknologjive që t'u përgjigjen kushteve të reja që krijohen nga ndryshimet klimatike.

Më poshtë po japim pasqyrën e investimeve të kryera për vitet e fundit nga buxheti i shtetit sipas drejtorive të shërbimit pyjor në rrethe.

Nr.	Lloji i investimit	Viti 2002		2003		2004		2005		2006		2007		Gjithsej	
		Plan	Fakt	Pl	F	P	F	P	F	P	F	P	F	Plan	Fakt
<b>I</b>	<b>Rrethi Lezhë gjithsej</b>	-	-	4900	4747	1738	1729	6790	6763	8700	8428	3400	3300	25528	24967
<b>1</b>	Pyllëzime	-	-	1400	1397	568	567	-	-	-	-	-	-	1968	1964
<b>2</b>	Përmirësime	-	-	1000	950	-	-	2700	2682	1200	1142	1200	1050	6100	5824
<b>3</b>	Sistemime	-	-	2500	2400	1170	1162	4090	4081	7500	7286	2200	2250	17460	17179
<b>II</b>	<b>Rrethi Mirditë gjithsej</b>	4600	4200	-	-	300	295	2300	2220	9900	9493	10850	10570	27950	26778
<b>1</b>	Pyllëzime	1400	1400	-	-	-	-	1100	1100	2300	2300	1800	1800	6600	6600
<b>2</b>	Përmirësime	3200	2800	-	-	-	-	600	535	3100	2900	6100	5900	13000	12135
<b>3</b>	Sistemime	-	-	-	-	300	295	600	585	4500	4293	2950	2870	8350	8043
<b>III</b>	<b>Rrethi Kurbin gjithsej</b>	1450	1450	600	600	-	-	570	570	4400	4400	5500	5200	12520	12220
<b>1</b>	Pyllëzime	-	-	-	-	-	-	570	570	1800	1800	2900	2600	5270	4970
<b>2</b>	Përmirësime	940	940	-	-	-	-	-	-	-	-	-	-	940	940
<b>3</b>	Sistemime	500	500	600	600	-	-	-	-	2600	2600	2600	2600	6310	6310
<b>IV</b>	<b>Qarku gjithsej</b>	6050	5650	5500	5347	2038	2024	9660	9553	23000	22321	19750	19070	65998	63965

### III. 2 Struktura e fondit pyjor, rritja biologjike dhe prerja vjetore e pyjeve.

Më poshtë po japim të përmbledhur, në një tabelë, strukturën aktuale të pyjeve sipas rretheve e në nivel qarku.

Nr	Emërtimi (struktura)	Sipërfaqja në ha sipas rretheve.			
		Lezhë	Kurbin	Mirditë	Qarku
	<b>Ekon. pyjore gjithsej</b>	<b>23849</b>	<b>12972</b>	<b>77101</b>	<b>113922</b>
	<b>Nga kjo:</b>				
<b>I</b>	<b>Pyje gjithsej</b>	<b>17990</b>	<b>10200</b>	<b>64320</b>	<b>92510</b>
	1. Të lartë	2832	6360	13890	23082
	2. Të ulët	10408	1080	38690	50178
	3. Shkurre	4750	2760	11740	19250
<b>II</b>	<b>Sip.me bimës.pyjore</b>	<b>1762</b>	<b>610</b>	<b>6721</b>	<b>9093</b>
<b>III</b>	<b>Kullota e livadhe</b>	<b>523</b>	<b>492</b>	<b>1745</b>	<b>2760</b>
<b>IV</b>	<b>Sip.jo pyjore(të zhv., inprodukt, troje etj.)</b>	<b>3574</b>	<b>1670</b>	<b>4315</b>	<b>9559</b>

Potenciali mesatar teorik i rritjes së pyjeve, është 5 m<sup>3</sup>/ha/vit, megjithëse vlerësimi aktual i rritjes është vetëm 25 - 30% e kësaj shifre.

Ndryshimet klimatike po ndikojnë në ciklet biologjike edhe në druret pyjor, fenologjine, periudhat e vegjetacionit e deri në spostime të brezave bimor.

Problemi kryesor në pyje, është shpërpjestimi midis rritjes vjetore biologjike dhe prerjes së tyre. Në vitet 1970 – 1975, prerjet mesatare vjetore ishin 86% më të mëdha se rritja biologjike në shkallë vendi, në vitet 1981 – 1985 ishin 74 % më të mëdha se rritja biologjike, në vitet 1986 – 1990 ishin 40% më të mëdha ( shih Bujqësia Shqiptare në vite faqe 262).

Nga llogaritjet e përafërta del se nga sipërfaqja pyjore prej 17990 ha në rrethin e Lezhës kemi një volum drusor prej 591 mijë m<sup>3</sup>, në 10200 ha pyje, në Kurbin ka një volum prej 483 mijë m<sup>3</sup>, ndërsa në rrethin e Mirditës në 64320 ha me pyje, ka një volum 2740 mijë m<sup>3</sup>. Në nivel qarku nga sipërfaqja pyjore prej 92510 ha, ka një volum të përgjithshëm drusor afërsisht prej 3914 mijë m<sup>3</sup>.

Gjithashtu nga këto llogaritje (sipas të dhënave të drejtorive të shërbimit pyjor në rrethe) rritja vjetore e pyjeve në rrethin e Lezhës aktualisht është 15 000 m<sup>3</sup> nga të cilat; 7000 m<sup>3</sup> në trungishte, 4000 m<sup>3</sup> në cungishte dhe 4000 m<sup>3</sup> në shkurre. Në rrethin e Mirditës kemi një rritje vjetore prej 60 000 m<sup>3</sup> nga të cilat; 40 000 m<sup>3</sup> në trungishte, 15000 m<sup>3</sup> në cungishte dhe 5000 m<sup>3</sup> në shkurre. Sipas të dhënave të Drejtorisë së

Shërbimit Pyjor të Kurbinit, në këtë rreth nga një rritje vjetore në total prej 11 000 m<sup>3</sup>, në dhjetë vitet e fundit, tani kemi një rënie të kësaj rritjeje prej 5000 m<sup>3</sup> më pak. Pra, rritja vjetore aktuale është rreth 6000 m<sup>3</sup>, nga të cilat 3000 m<sup>3</sup> në trungishte, 1300 m<sup>3</sup> në cungishte dhe 1700 m<sup>3</sup> në shkurre. Kjo rënie e rritjes vjetore ka ndodhur për arsye se në vitet e fundit kanë patur dëmtime masive nga prerjet pa leje dhe nga zjarret.

Megjithatë shihen përmirësime në lidhje me këtë raport.

**Sipas eksperteve të Ministrisë së Mjedisit, Pyjeve dhe Administrimit të Ujrave, për herë të parë pas shumë dekadash bilanci vjetor i volumit midis prerjes dhe rritjes në pyje është pozitiv.** Nga të dhënat e marra nga drejtoritë e shërbimeve pyjore në rrethe, bilanci vjetor i volumit midis prerjeve dhe rritjes në pyje këto tre vitet e fundit (2005 – 2007) është: Për Mirditën 1 me 6, për Lezhën 1 me 3 dhe për Kurbinin 1 me 1. **III.2 - 1 Pyjet aluvionalë bregdetarë.**

Pyjet natyrorë aluvionalë të bregdetit të rajonit tonë, përfaqësojnë pyje tipike higrofile të përhapur kryesisht në grykëderdhjet e lumenjve Mat e Drin, mbi toka aluvionale kryesisht bazike, me nivel të lartë të ujrave nëntokësore dhe të përmbytura shpesh nga vërshimet apo shirat e rrëmbyëshëm. Deri para 15 – 20 vjetësh, këto pyje, përfaqësonin nga ekosistemet më të bukura të detit Adriatik, mjaft të larmishëm, gati të pakalueshëm nga ndërthurjet me lloje të ngjashme me lianet dhe me elementë bazë ato kozmopolitë europiane të përfaqësuar nga specia indikatorë, verri i zi (*Alnus glutinosa*) me vlera të barabarta të sasi mbulesës apo pothuajse të tilla me frashërin gjethengushte (*Fraxinus angustifolia*) dhe me pjesëmarrje disi më të vogël të specieve të tilla si rrenja (*Quercus robur*), plepi i bardhë (*Populus alba*), vidhi i vogël (*Ulmus minor*).

Dëmtimet gjatë viteve të tranzicionit, janë evidente në grykëderdhjen e lumit Mat dhe të konsiderueshme në brezin Shëngjin – Kune, si dhe në Fushë-Kuqe. Pyjet e dikurshëm në këto zona, kanë pamjen e shkorreteve, kthimi i të cilave në gjendjen e mëparshme mund të kërkojë një periudhë të gjatë (10-15 vjeçare).

Veçanërisht dekadat e fundit, erozioni bregdetar në Kune e Vain ka ndikuar në zhdukjen e pyjeve aluvionale e pyllëzime me pishe në një sipërfaqe të konsiderueshme krahas dëmtimeve të plazheve e dunave. Ngjarjet ekstreme klimatike të viteve të fundit me frekuencë në rritje, karakterizuar nga batice të lartë e stuhi detare, po e perkeqësojnë me tej këtë situatë dhe përveç erozionit mjaft agresiv, përmbytjet nga ujrat detare, po ndikojnë në tharjen e drureve pyjore.

Prania e disa llojeve të tilla si plepi kanadez (*Populus canadensis*) në Patok, apo *Robinia pseudacacia* në Kune, Vain e Patok, është rezultat i veprimtarisë së gabuar njerëzore e të praktikave të pyllëzimeve në këto zona.

Për ruajtjen nga dëmtimet e mëtejshme dhe përmirësimin e këtyre formacioneve propozohen :

- Ndërhyrja me ripyllëzime në zonat më të dëmtuara me lloje autoktone të tilla si verri i zi (*Alnus glutinosa*), frashërin gjethengushte (*Fraxinus angustifolia*) dhe veçanërisht me rrenjen, (*Quercus robur*), një specie kjo e rrezikuar për bregdetin shqiptar.
- Marrja e masave për ndalimin e zbutjen e erozionit bregdetar.
- Në zonat e dëmtuara, ku pylli ka marrë pamjen e një shkorrete të dendur, ndërhyrja me rrallime, përbën domosdoshmëri për t'i dhënë hapsirë llojeve drunore.

### III. 2 -2 Kullotat dhe Livadhet.

Deri në vitin 1944 kullotat dhe livadhet zinin gati gjysmën e territorit të vendit me rreth 1 milion e 248 mijë hektarë. Sipas të dhënave statistikore, të botuara në librin "Kullotat tona", botim i vitit 1944, nga Ing. Mitrush Panariti, Inspektor Epror në Ministrinë e Bujqësisë të asaj kohe, kemi këtë strukturë të tokës për vitin 1938:

<b>Struktura e tokës</b>	<b>Sipërfaqja ha</b>	<b>% ndaj totalit</b>
Tokë e kultivuar	275 770	9.6
Kullota dhe livadhe	1 248 910	43.4
Pyje	1 050 280	36.5
Të tjera	300 876	10.5
<b>GJITHSEJ</b>	<b>2 874 836</b>	<b>100</b>

Livadhet dhe kullotat përbënin bazën e të ushqyerit të bagëtive dhe sipas këtij studiuasi, krahasuar me shumë vende të tjera të Europës, Shqipëria ishte në krye.

Politika shkatërruese e hapjes së tokave të reja e mishëruar në parullën "T'u qepemi kodrave e maleve e t'i bëjmë ato pjellore si dhe fushat", i solli një dëm të jashtëzakonshëm fondit pyjor në Shqipëri. U prek dhe u dëmtua rëndë një ansambël i vërtetë kullor natyror. Qindra e mijëra ha pyje, kullota, livadhe e muzha me florë shekullore të mrekullueshme u shkatërruan duke u kthyer në mënyrë krejt të papërshtatshme të kultivueshme për bimët e arave.

Në krahasim me vitin 1938 sipërfaqja e kullotave dhe livadheve, është ulur nga 1 milion e 248 mijë ha në 445 mijë ha, ose 64%.

	<b>V.1938</b>	<b>V.1950</b>	<b>V.1990</b>	<b>V.1998</b>	<b>V.2007</b>
<b>Livadhe e kullota 000/ ha</b>	<b>1 248</b>	<b>816</b>	<b>446</b>	<b>445</b>	<b>445</b>
<b>Përqindja sipas viteve</b>	<b>100%</b>	<b>65.4%</b>	<b>35.7%</b>	<b>35.7%</b>	<b>35.7%</b>

Livadhet dhe kullotat në rajonin tonë sipas të dhënave të marra nga libri "Buqësia Shqiptare në vite" të studiuasit Shkëlqim Agolli faqe 271, kanë një sipërfaqe të përgjithshme prej 10079 nga të cilat 9822 ha janë livadhe e kullota natyrale dhe 257 ha janë të kultivuara.

Duhet theksuar se këto të dhëna nuk korespondojnë me të dhënat e marra nga drejtoritë e shërbimeve pyjorë në qarkun e Lezhës, pasi sipas tyre livadhet dhe kullotat në rajonin tonë kanë një sipërfaqe shumë më të ulët se ato që theksuam më lart.

Në tabelën e mëposhtme po japim këto të dhëna sipas dy varianteve.

#### **Livadhet dhe kullotat në qarkun e Lezhës.**

<b>Nr.</b>	<b>Rrethet</b>	<b>Livadhe e kullota (gjithsej ha)</b>		<b>Liv. e kull. natyrale (ha)</b>		<b>Të kultivuara (ha)</b>	
		<b>Bujq. Shqiptare në vite (V. 1998)</b>	<b>Sipas invent. të drejt. pyjore.</b>	<b>Bujq. Shqiptare në vite (V. 1998)</b>	<b>Sipas invent. të drejt. pyjore.</b>	<b>Bujq. Shqiptare në vite (V. 1998)</b>	<b>Sipas invent. të drejt. pyjore.</b>
1	Lezhë	4400	523	4400	523	-	-
2	Kurbin	1610	492	1610	492	-	-

3	Mirditë	4069	1745	3812	1745	257	-
	<b>Q. Lezhë</b>	<b>10079</b>	<b>2760</b>	<b>9822</b>	<b>2760</b>	<b>257</b>	-

### III 3 Hidrografia e Rajonit.

Qarku i Lezhës, është i pasur me rezerva ujore nëntokësore e mbitokësore. Përveç detit Adriatik, në rajonin tonë kemi një pasuri të konsiderueshme me liqene (rezervuarë) artificialë, lumenj e burime termale kuruese etj.

#### III 3 – 1 Lumenjtë që kalojnë dhe burojnë në pyjet tona.

**Lumi Drin**, është lumi më i gjatë i Shqipërisë dhe përkrahon një territor mjaft të madh të tokës shqiptare brenda dhe jashtë kufijve politikë. Ky lumë, ka një gjatësi prej 283 km. Sipërfaqja e pellgut ujëmbledhës është 5817 km<sup>2</sup>. Prurjet mesatare vjetore janë rreth 280 m<sup>3</sup>/sek. Mbi këtë lumë, janë ndërtuar tre hidrocentrale përkatësisht i Fierzës, i Komanit, dhe i Vaut të Dejës. Drini formohet nga dy degë kryesore që janë Drini i Zi dhe Drini i Bardhë. Që nga viti 1846, si rezultat i prurjeve të mëdha, lumi Drin, formoi një shtrat të ri që kaloi nga ana e Bahçallekut në Shkodër dhe u bashkua me Bunën rreth një kilometër nën liqenin e Shkodrës dhe së bashku me të derdhen në det. Drini i Lezhës fillon në afërsi të fshatit Mjedë të rrethit të Shkodrës, bashkohet me ujrata e lumit Gjadër në fshatin me të njëjtin emër dhe me ujrata e Zadrimës, kalon përbri qytetit të Lezhës dhe derdhet në detin Adriatik.

**Lumi Gjadër**, buron nga lartësiti e bjeshkëve të Kashnjetit të Lezhës e të Tërbunit të Pukës. Ka një gjatësi prej 40.5 km, nga kjo në rrethin e Lezhës janë 10 km dhe ka një pellg prej rreth 120 km<sup>2</sup>. Prurja mesatare vjetore që ky lum derdh në Drin, është 8.8 m<sup>3</sup>/sek.

**Fani i Madh**, buron nga Qafa e Malit e bjeshka e Munellës. Ka një gjatësi prej 94.4 km dhe pellg ujëmbledhës 542 km<sup>2</sup>.

**Fani i Vogël**, buron nga Qafa e Kumbullës në Mirditë dhe ka një gjatësi prej 60 km e një pellg ujëmbledhës prej 415 km<sup>2</sup>. Fani i Madh dhe Fani i Vogël, bashkohen në Vaun Rrasë e prej andej bashkohen me lumin Mat në Skuraj të Kurbinit e më pas derdhen në detin Adriatik.

**Lumi i Matit**, është 97 km i gjatë. Buron nga mali i Kaptinës në Martanesh të rrethit të Matit. Rrjedh nëpër luginën e tij duke marrë me vete mjaft degë, ndër më kryesorët atë të Fanit. Në zonën e Kurbinit, ka një gjatësi prej 16 km. Në zonën fushore të rrjedhjes së tij, ka një gjerësi shtrati nga 400 m tek ura e Matit deri në 1 km afër grykëderdhjes së tij. Prurjet e ujit kapin vlerën mesatare vjetore prej 103 m<sup>3</sup>/sek. Shkarkimi minimal veror në det i këtij lumi është 15-20 m<sup>3</sup>/sek. Mbi këtë lumë janë ngritur Hidrocentrali i Ulzës dhe HC i Shkopetit.

**Lumi i Drojës**, buron nga vargmalet Skenderbe, në malësinë e Krujës. Rrjedh në drejtim të përendimit, duke përkrahur zonat Noje, Mafsheq, Shëmri, Shpërdhet, Mamurras, Bushnesh, Fushë Mamurras, Adriatik dhe derdhet në detin Adriatik. Ka një gjerësi të shtratit të tij prej 10-40 m. Në zonën e Krujës formon dy gryka të thella, që janë Shkalla e Vajës dhe Gryka e Zezë.

Përveç këtyre, mund të përmendim edhe disa lumenj (përrenj), të tjerë më të vegjël, që janë në rajonin tonë si: **Lumi i Urakës** që buron në Selitë e derdhet në liqenin e Ulzës, **Përroi i Luzhisë** dhe **i Qërshisë** në komunën e Kallmetit, **përroi i Troshanit** në komunën Blinisht, **përroi i Manatisë** në komunën Kolsh, **përroi i Dibrit** dhe **Shpërdhazës** në Komunën Kaçinar, **Zmeja** në Rrëshen, përroi **i Urdhazës**, i cili buron në lindje të fshatit Gërnac dhe derdhet në Lumin Mat afër grykës së Shkopetit, etj.

### III. 3 – 2 Liqenet (rezervuarët) artificialë në Qarkun e Lezhës

Qarku i Lezhës është mjaft i pasur edhe me liqene (rezervuarë) artificialë, të cilët grumbullojnë ujin e përrënjve dhe lumenjëve për t'i shfrytëzuar më pas për prodhim energjie elektrike dhe për ujitjen e kulturave bujqësore gjatë periudhës së verës. Këta rezervuarë janë të shpërndarë pothuajse në të gjithë rajonin.

Për prodhimin e energjisë elektrike është ndërtuar liqeni i Shkopetit, i cili enërgjinë e tij kinetike e kthen në energji elektrike nepërmjet hidrocentralit të Shkopetit. Ky liqen, ka një kapacitet ujëmbledhës prej 6 milion m<sup>3</sup>.

Më poshtë, po japim në një tabelë vendndodhjen dhe kapacitetin ujëmbledhës të këtyre rezervuarëve.

Nr.	Emertimi i rezervuarit	Vendi ku ndodhen	Kapaciteti ujëmbledhës 000/m <sup>3</sup>	Lartësia e digës ml	Pasqyra e ujitjes Ha
1.	Rez. i Troshanit	Kom. Blinisht	90	15	70
2.	“ i Fishtës	“ “	433	20	150
3.	“ i Kallmetit	“ Kallmet	2044	22	700
4.	“ i Patalej	“ Kolsh	110	15	50
5.	“ i Kashnjetit	“ Ungrej	428	34	160
6.	“ i Zhejës	Bashk. Mamurras	268	30	100
7.	“ i Vinjollit	Kom. Milot	200	12	12
8.	Liq. i Shkopetit	“ “	6000		-
9.	Rez. i Malaj 1	Bashk. Rrëshen	2300	36.5	500
10.	” i Malaj 2	” ”	700	22	150
11.	” i Tarazhit	” ”	200	21	70
12.	” i Sheshajve	” ”	700	27	140
13.	” i Gëziqit	” ”	245	19	60
14.	” i Perlatit	Kom. Kthellë	225	20	50
15.	” i Prosekut	” ”	415	22	120
	<b>Gjithsej si rajon</b>		<b>14269</b>		<b>2332</b>

Sikurse shihet, në pasqyrën e mësipërme, duke përjashtuar liqenin e Shkopetit, i cili shfrytëzohet për prodhim të energjisë elektrike, 14 rezervuarët e tjerë kanë një kapacitet ujëmbledhës së bashku prej 8269 mijë m<sup>3</sup>, i cili shfrytëzohet për ujitjen e 2332 ha tokë bujqësore. Kjo sipërfaqe, që ujitet nga këto rezervuarë, përbën afërsisht 6.6 % të të gjithë sipërfaqes së tokës bujqësore në shkallë qarku.

### III. 4 Lagunat.

Krahas lumenjëve, rezervuarëve e liqeneve artificialë në qarkun e Lezhës kemi edhe një pasuri tjetër mjaft të rëndësishme për nga vlerat që ato paraqesin si për biodiversitetin ashtu edhe për fusha të tjera ekonomike që janë turizmi, peshkimi, gjuetia etj. Ky vlerësim, u takon lagunave që shtrihen në ultësirën përendimore të rajonit tonë në grykëderdhjet e lumenjve Drin dhe Mat.

#### Lagunat që ndodhen në Qarkun e Lezhës janë këto:

1. Laguna e Kënallës, e cila ndodhet në të djathtë të grykëderdhjes së lumit Drin, me një sipërfaqe prej 20 ha dhe me një thellësi deri në 13 – 14 m. Për nga thellësia relativisht e madhe mund të konsiderohet edhe si një **liqen i vogël natyral**. Kjo Lagune furnizohet me ujë nga një seri gurrash që dalin nga mali i Shëngjinit.
2. Laguna e Merxhanit, edhe kjo ndodhet në të djathtë të grykëderdhjes së lumit Drin, ka një sipërfaqe prej rreth 300 ha me një thellësi mesatare 0.75 m, ku thellësia maksimale shkon në 1.3 m.
3. Lagunat e Zajës e Cekes ne Vain, ndodhet në të majtë të grykëderdhjes së lumit Drin kanë një sipërfaqe gjithsej prej 710 ha, thellësi mesatare 0.5 m dhe thellësi maksimale 1.3 m.
4. Laguna e Patokut, ndodhet përgjatë bregdetit të Adriatikut, në zonën ndërmjet lumit Mat në Veri dhe lumit Ishëm në Jug, në zonën e Fushëkuqes dhe ka një sipërfaqe prej 2200 ha. Thellësia mesatare është 1.1 m dhe thellësia maksimale shkon në 2 m.

Duke vlerësuar rëndësinë për ruajtjen dhe menaxhimin e biodiversiteteve që përfaqësojnë këto laguna, janë shpallur zona të mbrojtura lagunat e Kunës, Vainit dhe Patokut, të cilat do të trajtohen në kapitullin për zonat e mbrojtura.

### III. 5 Zonat e Mbrojtura.

Politika për ruajtjen e biodiversitetit mbështetet në zbatimin e strategjisë dhe planit të veprimit të biodiversitetit dhe konventave ndërkombëtare të mbrojtjes së natyrës, ku është palë edhe Shqipëria.

Për të siguruar një konservim efektiv të larmisë biologjike të vendit është krijuar një rrjet zonash të mbrojtura në nivel kombëtar, në mbështetje të ligjit nr. 8906 datë 06.06.2002 “Për zonat e mbrojtura”i ndryshuar. Në këtë rrjet bëjnë pjesë edhe zonat e mbrojtura të Qarkut të Lezhës-, të shpallura ndër vite.

Është për t’u theksuar se, zonat e parë e mbrojtura në nivel kombëtar është shpallur ajo e Kunës dhe e Vainit me sipërfaqe përkatësisht 800 dhe 1500 ha. Këto zona, janë një sistem ligatinor i përbërë nga një sërë vlerash natyrore e biodiversiteti dhe që konsiderohen si perla të natyrës shqiptare.

Sikurse shihet, në tabelën më poshtë, qarku i Lezhës ka 5 zona të mbrojtura me një sipërfaqe totale prej 10080 ha, ose 6% të sipërfaqes së zonave të mbrojtura prej 165401 ha të të gjithë Shqipërisë.

Ruajtja dhe manaxhimi i këtyre zonave dhe i biodiversiteteve të tyre, nga zënia e tyre me ndërtime pa leje dhe jashtë studimeve e planifikimit të territorit e ndotja e



mjedisit natyror (sidomos zona bregdetare Kune-Vain), kërkojnë marrjen e masave efektive, që synojnë parandalimin dhe frenimin e këtij procesi regresiv.

**Zonat e mbrojtura në qarkun e Lezhës të shpallura në vite janë:**

Nr.	Emërtimi i zonës	Rrethi	Kategoria	Viti i miratimit	Sipërfaqja ha
1.	Kune	Lezhë	IV	1940,1960,1977,1983,1992	800
2.	Vain	Lezhë	IV	1940,1960,1977,1983,1992	1500
3.	Patok - Fushë Kuqe	Kurbin	IV	1962,1977,1983	2200
4.	Bërzanë	Lezhë	IV	1983, 1977,.	880
5.	Bjeshka e Oroshit	Mirditë	VI	1996	4700
	<b>Totali</b>				<b>10080</b>

Nga tabela del qartë, se zonat e mbrojtura të Qarkut të Lezhës, bëjnë pjesë në dy kategori, përkatësisht në kategoritë e IV dhe të VI.

**Në kategorinë e IV të zonave të mbrojtura** futen: “Territoret që përfaqësojnë bioqendra dhe biokorridore me rëndësi rajonale e vendore ose zonat me bimë, kafshë, minerale e gjetje paleontologjike, veçanërisht të mbrojtura për qëllime studimore, edukative dhe kulturore”. Këto shpallen rezervate natyrore të menaxhuara (zona të menaxhimit të habitateve dhe llojeve, sipas ligjit nr. 8906, neni 9.

**Në kategorinë e VI**, sipas nenit 11 të po këtij ligji, futen zonat e mbrojtura të burimeve të manaxhuara (zona të mbrojtura me përdorim të shumëfishtë). Këto “zona përfshijnë territore të gjëra e, relativisht të izoluar dhe të pabanuara, ku hyhet me vështirësi ose rajone që janë ende pak të populluara dhe që mund të jenë nën presion të vazhdueshëm për t’u populluar e përdorur më gjerësisht dhe kthimi i tyre për përdorim intensiv, është i paqartë ose i papërshtatshëm”.

Një rëndësi të veçantë për vlerat e tyre historike, shkencore, estetike apo turistike janë edhe monumentet natyrore, të cilat janë të shumta në qarkun tonë. Monument natyror sipas ligjit për zonat e mbrojtura, konsiderohet “Formacioni natyror (përfshirë edhe një dru të veçantë), me sipërfaqe deri 50 ha, formacioni i veçantë gjeologjik dhe gjeomorfologjik, një depozitë minerale ose një habitat i një lloji të rrallë e të kërcënuar ose me rëndësi e vlerë të veçantë shkencore dhe estetike”.

Me vendimin nr 676 datë 20.12.2002, janë shpallur zonë e mbrojtur monumentet e natyrës sipas listës së mëposhtme:

**Rrethi Lezhë**

1. Rëra e Hedhur
2. Rrapi i Grykës
3. Rrapet e Kolshit
4. Shpella e Hutit
5. Shpella e Sukës së Vogël
6. Rivat e Drinit
7. Këneta e Kashtës
8. Rrapi i Pirajve
9. Lisi i Markatomajve

**Rrethi Mirditë**

1. Kanioni i Shehut të keq
2. Shpella Kusia e Ndue Gjonit
3. Rrobulli i Blaçit
4. Guri i Gjonit
5. Guri i Nuses
6. Kroi i bardhë
7. Mrizi i Shenaprenës
8. Rrapi i Kaçinarit
9. Lisat e Shpalit

**Rrethi Kurbin**

1. Tarraca detare e Laçit
2. Gryka e Shkopetit
3. Frashëri Kurbin
4. Lisat e Shënmhillit
5. Plepi i Bardhë
6. Shpella e Shenavlashit (Shenandoi)
7. Gështenja e Vjetër
8. Rrapi i Daules
9. Burimi i Vinjollit

10. Pylli (dushk, frashër, shkozë) 10. Lisat e Marpepes  
i Shenmisë Kallmet 1 ha.  
11. Dritarja Tektonike e Manatise

10. Ishulli i Cabakut

11. Kordoni litoral i Bregut të Ri  
12. Selvitë e Shenmerisë

Gjithashtu, sipas Qendrës së studimeve gjeografike (Akademia e Shkencave e Republikës së Shqipërisë), në listën e gjeomonumenteve të vendit tonë, futen edhe disa formacione nga rajoni i qarkut Lezhë siç janë :

**a) Gjeomonumente stratigrafike**

- Prerja stratigrafike e Munellës
- Prerja stratigrafike e Spitenit

**b) Gjeomonumente të komplekseve magmatike, metamorfike e sedimentare**

- Prerja vullkanike Rubik – Shën Mëri
- Prerja petrologjike Vinjollë – Bulqizë – Tërnovë
- Vendburimi i titano-magnetiteve në Kashnjë
- Prerja petrologjike e Repsit
- Llavat jastekore Gëziq – Shën Pal

**c) Gjeomonumente metalogjenike – ekonomike**

- Vendburimi i bakrit në Spaç.

Monumentet e natyrës, përbëjnë jo vetëm një trashëgimi të madhe të papërsëritshme, por ato janë një shërbim i pa zëvendësueshëm dhe me shumë vlera për edukimin e brezave të ardhshëm dhe për zhvillimin e industrisë gjeoekoturistike dhe turistike. **Gjeomonumentet, si pjesë e natyrës përbëjnë pjesë të kores së tokës në të cilat pasqyrohet historia e planetit. Ato konsiderohen si memorja e tokës. Shumica prej tyre dallohen edhe për bukuri të rralla natyrore e për vlera të veçanta shkencore, ekologjike dhe turistike.**

### III. 6 Politikat e ndjekura.

Deri në vitin 1990, të gjitha pyjet e kullotat ishin pronë shtetërore.

Politikat agrare dhe praktikant në të kaluarën, si shpyllëzimet për toka bujqësore, prerjet në pyje mbi 2 herë më tepër se mundësia vjetore e lejueshme, mbikullotja dhe siç e cilësuam më lart, zjarret në pyje e kullotat, kanë çuar në degradimin e peisazhit të vendit, shpejtimin e gërryerjes së tokës dhe cenimin e rëndë të biodiversitetit. Kjo ka çuar jo vetëm në pakësimin e fondit pyjor dhe atij kullosor por, pasojat janë pasqyruar dhe në uljen e prodhimit të tyre.

Një tregues i degradimit të pakthyeshëm të pyjeve është zhdukja e ekosistemeve të vlefshme pyjore në zonën fushore.

Shfrytëzimi jo racional i pasurive natyrore, për disa dhjetra vjetra të diktaturës komuniste, kanë patur ndikime të mëdha mbi mjedisin në tërësi dhe mbi pyjet e kullotat në veçanti, sidomos rreth fshatrave dhe qendrave të banuara.

Gjatë periudhës së kalimit drejt ekonomisë së tregut, aspektet e politikave të sektorit të pyjeve e kullotave, janë përfshirë në kuadrin e politikave të përgjithshme ekonomike. Politikat mjedisore në Shqipëri, bazohen në parimet e ruajtjes, zhvillimit dhe shfrytëzimit të qëndrueshëm të pasurive natyrore.

Politika pyjore në të ardhmen, mendojmë se duhet të mbështetet në këto drejtime strategjike:

- Transferimi i plote i përgjegjësiave për mbarështrimin e pasurive natyrore. Kjo pothuajse është arritur tashme
- Përmirësimi i sipërfaqeve të degraduara pyjore dhe sensibilizimi për një shfrytëzim të qëndrueshëm të tyre.
- Nxitja e ruajtjes së ekosistemeve pyjore natyrore.
- Integrimi i problemeve të ndryshme klimatike në të gjitha politikat strategjike për mbarështrimin e fondit pyjor.
- Kalimi i sektorit të pyjeve drejt një ekonomie tregu, duke ndarë funksionet komerciale nga ato rregullatore dhe krijimi i mekanizmave për vetëfinancimin e aktiviteteve tregtare.

Këto hapa kërkojnë reforma institucionale për administratën pyjore dhe reforma në fushën politike që lidhen me kontrollin e prerjeve ilegale në pyje, si dhe reforma në marketing e çmime. Theks i veçantë, duhet të vihet, në rritjen e pjesmarrjes së komuniteteve lokale në menaxhimin e pyjeve dhe të kullotave.

Për disa dhjetra vjeçarë, fondi pyjor dhe ai kulloror janë administruar nga Drejtoria e Pyjeve dhe Kullotave në Ministrinë e Bujqësisë, nëpërmjet ndërmarrjeve pyjore në rrethe. Në janar të vitit 1993 ndryshoi drejtimi i ndërmarrjeve pyjore, të cilat u quajtën “Drejtori të Shërbimit Pyjor”, në varësi të plotë të DPPK.

Periudha 1992-1996 u karakterizua dhe nga ndryshime thelbësore në legjislacion. Kështu, miratohet ligji Nr. 7623, datë 13.10.1992 “Për Pyjet dhe Policinë e Shërbimit Pyjor”, ligji Nr. 7722, datë 15.06.1993 “Për mbrojtjen e fondit të bimëve mjekësore, eterovajore e tanifere natyrore”, ligji Nr. 7875, datë 23.11.1994 “Për mbrojtjen e faunës së egër dhe gjuetinë” ligji Nr. 7917, datë 13.04.1995 “Për kullotat dhe livadhet” etj. Të gjitha këto ligje, parashikojnë dispozita për qeverisjen e pyjeve dhe kullotave shtetërore, komunale e private.

Për të përmirësuar mbarështrimin e fondit pyjor, qeveria ka ndërmarrë një reformë shumëdimensionale në sektorin e pyjeve, e cila është në kulmin e realizimit të saj. Brenda tre viteve 2006-2007-2008, është bërë studimi i nevojshëm për transferimin në pronësi apo në përdorim të komunave dhe bashkive, 2/3 e të gjithë fondit pyjor kombëtar ose rreth 900 000 ha pyje dhe kullota. Vendimi i Këshillit të Ministrave nr. 396, datë 21.06.2006, ka përcaktur kriteret e transferimit dhe të përdorimit të Pyjeve në njësitë e Qeverisjes Vendore. Shkresa e përbashkët nr. 6312, datë 07.12.2007 të Ministrisë së Mjedisit, Pyjeve dhe administrimit të Ujrave, si dhe nr.8098 datë 07.12.2007 të Ministrisë së Brendshme, “**Mbi përshpejtimin e procedurave për transferimin e Pyjeve dhe Kullotave në Njësitë e Qeverisjes Vendore**”, u kërkon drejtorive të shërbimit pyjor në rrethe dhe njësitë të qeverisjes vendore, bashkëpunim efikas në realizimin e kësaj detyre.

Në zbatim të këtyre detyrave dhe në sajë të një bashkëpunimi efikas, duhet thënë se ky proces ka përfunduar pothuajse plotësisht.

Këshilli i Ministrave, me vendimet përkatëse ka miratuar për çdo njësi vendore sipërfaqet e pyjeve në pronësi të tyre, dhe këto të fundit, kanë marrë në ngarkim inventarin e këtyre sipërfaqeve si më poshtë:

### **Sipërfaqet e pyjeve dhe kullotave pronë komunale.**

Nr.	Institucioni përgjegjës administrativ	Institucioni, enti përdorues	VKM Nr dhe datë	Sipërfaqja në ha	
				Pyje	Kullota
<b>I</b>	<b>MMPAU</b>	<b>Rrethi Lezhë</b>		<b>19019.75</b>	<b>523</b>
1	“	Komuna Kolsh	125 dt 03.02.2008	2402.27	-
2	“	“ Blinisht	177 dt 13.02.2008	1543.60	-
3	“	“ Ungrej	516 dt 23.04.2008	7564.10	-
4	“	“ Zejmen	518 dt 23.04.2008	1866.41	-
5	“	“ Kallmet	561 dt 07.05.2008	1670.79	-
6	“	“ Balldre	388 dt 27.03.2008	2326.13	523
7	“	“ Shëngjin	802 dt 04.06.2008	1337.85	-
8	“	“ Shënkoll	803 dt 04.06.2008	308.6	-
<b>II</b>	“	<b>Rrethi Mirditë</b>		<b>42021.23</b>	<b>1744.65</b>
1	“	Bashkia Rrëshen	124 dt 03.02.2008	6123.59	-
2	“	Komuna Fân	126 dt 03.02.2008	6370.20	174.95
3	“	“ Selitë	127 dt 03.02.2008	5523.38	648
4	“	“ Orosh	285 dt 12.03.2008	11663.02	887.66
5	“	“ Kthellë	515 dt 23.04.2008	6438.61	24
6	“	“ Kaçinar	517 dt 23.04.2008	5902.43	10
7	“	Bashkia Rubik	-	-	-
<b>III</b>	“	<b>Rrethi Kurbin</b>		<b>8715.4</b>	<b>491.9</b>
1	“	Bashkia Laç	123 dt 03.02.2008	222.7	-
2	“	Komuna Milot	1054 dt 16.07.2008	8449.9	413.8
3	“	“ F. Kuqe	889 dt 11.06.2008	42.8	78.1
4	“	Bashkia Mamurras	-	-	-
		<b>Qarku gjithsej</b>		<b>69756.38</b>	<b>2759.55</b>

Në tabelen e mësipërme, nuk janë paraqitur sipërfaqet pyjore që do të kalojnë në pronësi për bashkitë Rubik në rrethin e Mirditës dhe Mamurras në rrethin Kurbin, pasi për këto dy njësi nuk kanë ardhur akoma vendimet përkatëse të qeverisë.

Pra, nga të dhënat e mësipërme del se kanë kaluar në pronësi të qeverisjes vendore deri tani rreth 75 % e gjithë sasisë së përgjithshme të pyjeve dhe 100% e kullotave dhe livadheve.

### **Reforma në sektorin e pyjeve synon:**

1. Të ruajë dhe të rivendosë ekuilibrat natyrorë të burimeve pyjore e kullosore.
2. Administrim të qëndrueshëm të sistemeve të prodhimit pyjor e kullosor.
3. Ndikim maksimal të sektorit të pyjeve në rritjen ekonomike dhe uljen e varfërisë.

Në realizimin me sukses të këtij synimi dhe këtyre objektivave, është i domosdoshëm të ketë një partneritet mes shumë aktorëve vendas e të huaj, ku disa prej aktorëve vendas janë: -Qeveria shqiptare, -Institucionet kërkimore dhe shkencore, -Këshilli i Qarkut Lezhë, -Njësitë e qeverisjes vendore, -Shoqatat jo qeveritare mjedisore lokale dhe kombëtare. Partnerë ndërkombëtarë, do të jenë partnerët e qeverisë shqiptare që do të kontribuojnë në realizimin e objektivave të këtij dokumenti.

### **III. 6 Flora dhe Fauna.**

Flora dhe fauna, zënë vendin kryesor në mjedisin ku jetojmë. Duke qenë se Shqipëria ka një larmi relievi, cilesish edafike, të klimes e mikroklimes, ka kushtëzuar rritjen e një game të gjerë bimësh dhe specimesh shtazore. Vlerësohet se rreth 30 % e të gjithë florës europiane është e pranishme në Shqipëri, ndërsa pyjet e larta janë strehë për komunitetet e kafshëve të egra, si dhe për komunitetet karakteristike shpendësh të lidhur me pyjet e virgjër. Shqipëria është një urë kalimi e rëndësishme e migracionit floristik dhe faunistik, sidomos të disa shpendëve, lakuriqve dhe insekteve.

Njohja e biodiversitetit në vendin tonë është ende e pamjaftueshme. Grupe të tëra të botës bimore dhe shtazore janë ende të panjohura e ta pastudiuara. Edhe për grupet e studiuara relativisht mirë, ende nuk është arritur njohja e plotë e pasurive llojore.

Qarku i Lezhës është i ndërthurur dhe është pjesë e këtij areali, ku janë të gjitha kushtet për zhvillimin e faunës dhe të florës mjaft të larmishme, për ruajtjen e të cilës duhet të kujdesemi e të kontribuojmë të gjithë.

Në territorin e qarkut Lezhë, takohen një sërë ekosistemesh si ato detare, bregdetare, lumenj, shkurre mesdhetare përherë të blerta dhe gjetherënëse, pyje gjethegjerë e halorë dhe të përziera, livadhe e kullota.

### III. 7 – 1 Flora.

Flora e rajonit tonë është e pasur në lloje bimësh dhe drurësh pyjor që gjejnë kushte të përshtatshme për rritje e zhvillim, që nga bregdeti e deri në lartësinë 2000 m mbi nivelin e detit. Ato janë natyrale dhe të kultivuara.

Grupet kryesore të llojeve të drurëve janë :

1. Llojet halore
2. Llojet gjethore.

**Në grupin e parë bëjnë pjesë:** - Pisha e butë (*Pinus pinea*), - Pisha e egër (*Pinus halepensis*), - Pisha e zezë (*Pinus nigra*), - Pisha Radiate (*Pinus Radiata*), - Bredhi i bardhe (*Abies alba*), - Selvia (*Cupressus sempervirens*), - Hartina (*Pinus sylvestris*), lloj i rrallë por haset në zonën e Fanit, Dëllinja e kuqe (*Juniperus oxycedrus*), - Dëllinja e zezë (*Juniperus comunis*), etj.

**Në grupin e dytë bëjnë:** - Lisi (*Quercus pubescens*), - Bunga (*Quercus Petraea*), - Qarri (*Quercus cerris*) – Ilqja (*Quercus ilex*), - Akacia, - Plepi i bardhë (*Populus alba*) - Plepi i zi (*Populus nigra*), - Shelgjet (*Salix alba*, *Salix purpurea*, *Salix fragilis*), - Shkozat (*Carpinus betulus* dhe *Carpinus orientalis*), - Frashëri gjethengushtë (*Fraxinus angustifolia*), - Frashëri i bardhë (*Fraxinus ornus*), - Gështenja (*Castanea sativa*), - Arra (*Juglans regia*), - Lajthia (*Corylus avellana*), - Bliiri (*Tilia ophisinalis*), - Panja (*Acer platanoides*), - Rrapi (*Pistacia orientalis*), - Verri (*Alnus cortex*), - Verri i zi (*Alnus glutinosa*), - Dafina (*Laurus nobilis*) – Bushi (*Buxus sempervirens*), - Shqopa (*Erica arborea*), - Mareja (*Arbutus unedo*), - Thana (*Cornus mas*), - Shqeme (*Rus coriaria*), etj.

**Pyjet tona janë mjaft të pasura edhe me një grup tjetër të rëndësishëm sikurse janë bimët mjeksore, eterovajore e tanifere si:** - Trendafil i Egër (*Rosa canina*), - Agulicja (*Primula veris*), - Trumza (*Saturea montana*), -

Zhumbrica (*Thimus spergillum*), - Çikorja (*Cichorium intybus*), - Grami (*Cynodon dactylon*), - Barpate (*Polygonum aviculare*), - Thundërmushkë (*Tussilago farfara*), - Luleshtrydhe (*Fragaria vesca*), - Netulla (*Verbascum thapsiforme*), - Njëmijëfletëshi (*Aquillea miliefolium*), - Lulekuqja (*Papaver rhoeas*), - Sherbela (*Salvia officinalis*), - Lisna (*Thymus longicaulis*), - Mjedra, (Rubus idoeus) - Xina (*Pistacia lentiscus*), - Bari i gjarpërit (*Teucrium chamaedrys*), - Zogela, - (*Frangula alnus*), Shpendra (*Helleborus edours*), - Gjuhënusja (*Ononis spinosa*), - Lulebasani (*Hypericum perforatum*), - Rigoni i kuq (*Origanum vulgare*), - Veronika mjeksore, (*Veronica officinalis*), - Boronica (*Vaccinium myrtillus*), - Xherrokulli (*Colchicum autumnale*), - Murrizi (*Crataegus monogyna*), - Gjineshtra (*Spartium junceum*), - Driza (*Paliurus aculeatus*), - Rrushkulli (*Ruscus aculeatus*), - Vjeshtull lisi (*Viscum album*), Salepi (*Orchis mascula*), Bliri, Dellinjat, hithra (*Urtica dioica*), etj.

### **Destinacioni i tyre ka qenë dhe mbetet:**

- A. Plotësimi i nevojave në një nivel të qëndrueshëm për prodhim dru zjarri dhe lëndë punimi.
- B. Mbrojtja e tokës nga erozioni.
- C. Sigurimi i mjediseve të përshtatshme për faunën.
- D. Sigurimi i bazës ushqimore për bagëtitë.
- E. Për mjekësinë popullore dhe industrinë farmaceutike.

### **III. 7 – 2 Fauna.**

Fauna që jeton në pyjet e qarkut tonë ndahet në 2 pjesë :

1. Fauna e lagunave bregdetare,
2. Fauna e sipërfaqeve pyjore malore.

#### **Fauna e lagunave.**

Fauna e lagunave është mjaft interesante dhe përbëhet nga gjitarët, peshqit, amfibët dhe reptilët, insektet, molusqet etj,

#### **Gjitarët.**

Sipas Muzeut të shkencave natyrore, i cili ka monitoruar faunën e lagunave bregdetare, në lagunën e Kune – Vainit, janë vrojtuar 11 lloje gjitarë bioindikatorë, prej të cilëve, 7 lloje janë të rrezikuar, ndërsa në lagunën e Patokut janë vrojtuar 13 lloje gjitarësh bioindikatorë, nga të cilët 8 lloje janë të rrezikuar.

Pra, sikurse del nga ky monitorim, të rrezikuar janë përkatësisht 63.6% të llojeve në Kune-Vain dhe 61.5% të llojeve në Patok.

#### **Shpendët.**

Për sa u përket shpendëve mund të themi se këta përbejnë një pjesë të konsiderueshme me vlera të faunës së lagunave. Për t'u përmendur janë :

- Thëllënza e fushës (*Perdix perdix*), - Turtulli (*Streptopelia turtur*), - Gakthi (*Botaurus Stellaris*), - Shqiponja e madhe e rosave (*Aquila clanga*), - Shkurta, (*Coturnix coturnix*), - Pëllumbi i egër (*Columba livia*), - Bilbilthi i verdhë (*Acrocephalus pulastris*), - Bilbili i kallamave (*Acrocephalus scirpaceus*), - Rosa Kryekuqe (*Anas Penelope*), -

Trishtili i kaltër (*Parus caeruleus*), - Rosa marsatore (*Anas crecca*), - Bajza (*Fulicaatra*), - Pata ballëbardhë (*Anser albifrons*), tepër e rrallë e takuar si dimëruese në lagunën e Patokut, - Çafka e vogel (*Egretta garzetta*), - Dallëndyshja e detit (*Glareola pratincola*), - Bishtkuqi i mureve (*Phoenicurus phoenicurus*), - Pulëbardha e zakonshme, (*Larus ridibundus*) - Karabullaku i madh (*Phalacrocorax carbo*), karabullaku i vogel (*Phalacrocorax pygmeus*), - Qukapiku (*Dendrocaapus major*), etj.

Nga ana e Muzeut të Shkencave të Natyrës, janë monitoruar shpendët e ujit dimërues dhe folezues dhe sukcesi i riprodhimit të shpendeve në lagunat e qarkut tonë. Statistikat e regjistruara po i japim në tabelën e mëposhtme, e krahasuar kjo me lagunat e tjera të vendit.

Laguna	Nr. i shpendëve uJORË dimërues	Nr. i individëve të shpendeve uJORË dimërues.	Nr. i shpendëve uJORË folezues.
<b>Velipojës</b>	35	3788	12
<b>Kune - Vain</b>	32	2318	12
<b>Patok</b>	24	3178	5
<b>Karavasta</b>	52	35670	22
<b>Butrint</b>	40	14103	9

Sikurse shihet, në kompleksin e Kune – Vainit, u vrojtuan 32 lloje të shpendëve të ujit me një numër të përgjithshëm prej 2318 individësh dimërues. Shumica e shpendëve, afro 47%, janë të përqendruar në sipërfaqet ujore të Vainit dhe ato të Merxhanit.

Në kompleksin e Patokut, shpendët e vrojtuar në lagunë, kapin shifrën e 3178 individëve në 24 lloje. Në këtë zonë, ndryshe nga zonat e tjera (ku gjuetia ka ulur ndjeshëm kapacitetin mbajtës të tyre), rosat dhe llojet e tjera të shpendëve, nuk shprehin asnjë shenjë të shqetësimit apo përndjekjes prej njeriut.

Për sa i përket shpendëve folezues, numri i tyre aktualisht është shumë më i ulët se kapaciteti mbajtës i zonës, ndonëse flitet për dy Zona të mbrojtura me statusin e rezervatit natyror të menaxhuar.

Kompleksi natyror që përfshin dy lagunat e mësipërme të rajonit tonë, vazhdon të mbetet zona më e rëndësishme e folezimit të shpendëve të ujit në Shqipëri.

Vitet e fundit, kanë sjellë një përmirësim të gjendjes së mëparshme. Shpendët folezues, janë me të qetë dhe shqetësimi me origjinë njerëzore është ulur ndjeshëm.

### **Peshqit**

Në ujrat e lumenjëve dhe të lagunave tona kemi një shumëllojshmëri të popullatave të peshqeve ku si më me vlera mund të evidentojmë këto lloje:

-Krapit (*Cyprinus carpio*), - Sharroku (*Perca fluviatilis*), - Qefujt (*Mugil cephalus*, *Liza ramada*, *Liza saliens*), - Ngjala (*Anguila anguila*), - Barbuni (*Mulus barbatus*), - Gjuheza (*Solea vulgaris*), - Levreku (*Decentrarchus labrax*), - Shpalcat (*Sargas sargas*, *Sargas annularis*, *Sargas auratus*), - Voqe (*Boops boops*), - Korb (zi), - Lojbe (*Lichia amia*), - Shojza (*Solea solea*), - Peshk elektrik (*Torpedo torpedo*), - Stavridhe (*Trachurus trachurus*), - Sepia (*Loligo vulgaris*), - Gofa (*Seriola dumerili*), - Kavalli i

lumit (*Lampetra fluviatilis*), - Amja (*Argyrosomus regius*) - Tripikaloshi (*Lebistes reticulatus*).

**Në llojet që përmendem më sipër, duhet të theksojmë se,** - Lica (*Lichia amia*), - Gofa (*Seriola dumerili*), - Kavalli i lumit (*Lampetra fluviatilis*), - Amja (*Argyrosomus regius*), - Tripikaloshi (*Lebistes reticulatus*), janë të rrezikuara dhe duhet që të merren në mbrojtje.

### **Amfibët dhe reptilët.**

Janë gjetur 10 lloje amfibësh dhe 29 lloje reptilësh. Zona e Kunës ka numrin më të madh të llojeve të rrezikuara të amfibëve dhe reptilëve (14 lloje). Rënie për sa i përket numrit ka në këto lloje si; - Breshka e tokës (*Testudo hermanni*), - Breshka e gjelbërt (*Chelonia mydas*), - Shigjetës së gjatë (*Coluber caspius*), - Shigjetës së shkurtër (*Coluber gemonensis*), - Bollës së shtëpisë (*Elaphe longissima*), etj.

Shqetësuese është rënia e breshkave të detit (*Caretta caretta*) në rrjetat e peshkimit. Këto kafshë, globalisht të rrezikuara, fatkeqësisht vriten nga peshkatarët pasi atyre u shkatërrojnë rrjetat. Popullata më e madhe e breshkës së detit të rënë në rrjetat e peshkatarëve është ajo e Patokut veçanërisht në Godull (grykëderdhja e lumit të Ishmit e Drojës).

### **Insektet.**

Nga vrojtimet e bëra, vihet re një përkeqësim gradual i gjendjes së insekteve. Gjithmonë e më rrallë, takohen llojet e zakonshme dhe në përgjithësi numri i ekzemplarëve vjen duke u reduktuar për njësi grumbullimi, qoftë me kositje, qoftë me grumbullim në dritë.

<b>Laguna</b>	<b>Insekte total</b>	<b>Insekte të kërcënuara</b>	<b>Insekte ujore.</b>
Kune - Vain	117	11	13
Patok	141	13	17

Insektet vlerësohen për rëndësinë që kanë për pjalimin dhe një pjesë e tyre ka vlera ushqimore dhe industriale si bleta dhe krimbat e mendafshit.

### **Molusqet.**

Molusqet kanë rëndësi të veçantë, përveç asaj ushqimore edhe për industrinë farmaceutike, për prodhime kozmetike, për prodhime të objekteve artistike, etj.

Megjithëse analizat kimike të sedimentit kanë treguar nivele të ulëta ndotjeje nga metalet e rënda dhe fosfatet, të cilat ndikojnë në jetën e tyre, përsëri kemi një varfëri në lloje të molusqeve, në krahasim me lagunat me kushte të përafërta të vendeve fqinjë të Adriatikut dhe të Mesdheut.

<b>Laguna</b>	<b>Molusk total në</b>	<b>Gastropode në</b>	<b>Bivalvorë</b>	<b>Molusk total</b>
---------------	------------------------	----------------------	------------------	---------------------



	lagunë	lagunë	ne lagunë	në bregdet
Kune	40	16	24	23
Vain	30	13	17	
Patok	18	7	11	18

Përçindja më e lartë e llojeve të kërcenuar të molusqeve vërehet në lagunën e Patokut. Për këtë arsye, situata e malakofaunës në këtë lagunë duhet të konsiderohet kritike.

### Fauna e sipërfaqeve pyjore malore.

Shpendët dhe gjitarët, janë elementët më tërheqës dhe më të rëndësishëm në përbërje të biodiversitetit tonë.

Në pyjet e rajonit të qarkut të Lezhës, rriten dhe strehohen gjitarë e shpendë nën mbrojtje të veçantë. Në kafshët më të rralla dhe që janë me statusin e llojeve të keqësuar apo në rrezik zhdukjeje mund të përmenden:

- Derri i egër (*Sus scrofa*), - Ariu i murrmë (*Ursus arctos*), (në raste të rralla në bjeshkët e Mirditës), - Macja e egër (*Felix silvestris*), - Dhia e egër (*Rupicapra rupicapra*).

Por përveç këtyre takohen edhe gjitarë të mëdhenj si :

- Ujku (*Canis lupus*), Çakalli (*Canis aureus*), Dhelpra (*Vulpes vulpes*), Kunadhja (*Martes faina Elxl.*), Zardafi (*Martes martes L.*), Baldosa (*Meles meles*), Qelbësi (*Mustela putorius L.*), Ketri (*Sciurus vulgaris*), Lepuri i egër (*Lepus Capensis*), Nuselala (*Mustela nivalis*), Lundërza (*Lutra lutra*), rreqebulli ( *Lynx*), etj

Ndërsa në llojet e rralla të shpendeve që kanë këto statuse dhe që hasen në pyjet e rajonit tonë janë:

- Thëllënza e fushës (*Perdix perdix*), - Kumuria (*Streptopelia decaocto*), - Shqiponja e Malit (*Aquila chrysaetus*), - Petriti (*Falco peregrinus*), - Skifteri (*Acipiter nisus*), - Gakthi (*Botaurus stelboris*), - Shkaba (*Gyps fulvus*), -Gjeraqina (*Accipiter gentilis*), -Huta me kalca (*Butea lagopus*), - Gjeli i egër (*Tetrao urogolos*) takohet në Orosh të Mirditës, - Bishtkuqi i mureve (*Phoenicurus phoenicurus*),

Karakteristikë për pyjet tona janë edhe shpendë të tillë si:

- Thëllënza e Malit (*Alektoris graeca meisner*), Pëllumbi i egër (*Columba livia*), Turtulli (*Streptofelia turtur*), Mëllënja (*Turdus merula*), Gargulli (*Sturnix vulgaris*), Gargulli i zi (*Sturnix vulgaris*), Laresha (*Aleuda arvensis*), Qukapiku (*Dendrocopus major*), Trishtili i kaltër (*Parus caeruleus*), Dallëndyshja bishtgjërë (*Hirundos rustica*), Gushëkuqi (*Troglodytes troglodytes*), etj.

Gjithashtu, takohen dhe një sërë zvarranikësh, ku për vlera të veçanta përmendim:

- Nëperkën me brirë (*Vipera amodytes*), Bolla leopard (*Eiapha situla*), etj.

## IV. Planet e Veprimit

### OBJEKTIVAT :

1. Sigurimi i integritetit territorial, ekologjik dhe biodiversitetit të pyjeve.

2. Menaxhimi efektiv i zonave të mbrojtura, zbatimi i masave adaptuese ndaj efekteve të ndryshmeve klimatike dhe shtimi i numrit dhe sipërfaqeve të tyre.
3. Ruajtja e natyrës dhe promovimi i ekoturizmit
4. Nxitja e përdorimit shumëfunksional të burimeve pyjore dhe kullosore.

**OBJEKTIVI I 1:** Sigurimi i integritetit territorial dhe biodiversitetit të pyjeve.

Synimet e Qarkut:

1. Ruajtja e pyjeve nepërmjet ndërprerjes së prerjeve tregëtare me qëllim fitimi dhe prerjeve ilegale pa përjashtuar prerjet e të gjitha llojeve.
2. Ruajtja e rehabilitimi i ekosistemeve pyjore e kullosore të dëmtuara e në degradim (ruajtja e specieve autoktone).
3. Mbrojtja e pyjeve dhe e kullotave nga zjarret.
4. Përmirësimi i strukturës organizative, drejtuese e manaxhuese të ekonomisë pyjore.

**Objektivi i I**

Sigurimi i integritetit territorial, ekologjik dhe biodiversitetit të pyjeve.

**Synimi i 1**

Ruajtja e pyjeve nepërmjet ndërprerjes së prerjeve tregëtare me qëllim fitimi dhe prerjeve ilegale të të gjitha llojeve.

Problemi	Shkaku	Ndikimi	Veprime që propozohen të kryhen	Partnerët e mundshëm	Periudha kohore	Efekti
Dëmtim masiv i pyjeve nepërmjet prerjeve të paligjshme.	Prerjet pa kriter dhe të pakontrolluar për lëndë ndërtimi dhe dru zjarri, për qëllime përfitimi	Presioni në burimet natyrore nepërmjet mbishfrytëzimit të pyjeve rrit shkallën e erozionit, shton problemet me përmytjet, zvogëlohet sip. e pyjeve.	Zbatim me rreptësi i ligjit për rastet e dëmtimeve të pyjeve nga individë fizik ose juridik.	-Drejtoritë e Shërbimeve Pyjore në rrethe, -Bashkitë dhe Komunat, -Organet e policisë, -Komuniteti që dëmtohet	Urgjent dhe në mënyrë të përhershme .	Ndërgjegjësim i komunitetit për rëndësinë e ruajtjes së pasurisë pyjore, zvoglim i shkallës së erozionit Ruhet e përmirësohet biodiversiteti.
Dëmtimi i pyjeve aluvional bregdetar	Stuhite detare me të shpeshta e batica e larte,	Avancimin e detit mbi token, e per pasoje	Vendosja e strukturave mbrjtoese detare	MMPAU, D.SH.P. Pushteti Vendor	Urgjente	Mbrojtja e pyjeve ne bregdet dhe e krejt zones.

nga erozioni e permbytjet	mugesia e prurjeve te ngurta sedimentuese	shkuljen e drureve pyjor e tharjen në vendet e që permbyten.	dallgethyese			
---------------------------	---	--	--------------	--	--	--

### Synimi i 2

Ruajtja e rehabilitimi i ekosistemeve pyjore e kullosore të dëmtuara e në degradim (ruajtja e specieve autoktone).

Problemi	Shkaku	Ndikimi	Veprime që propozohen të kryhen	Partnerët e mundshëm	Periudha kohore	Efekti
Ekosisteme pyjore e kullosore të dëmtuara e në degradim.	Shfrytëzim pa kriter i pyjeve e kullotave, si dhe mungesë e investimeve për ruajtjen e specieve autoktone me vlera të mëdha.	Kthimi i pyjeve në pamjen e shkurreteve	1.Ruajtja e këtyre ekosistemeve nga dëmtimet e mëtejshme. 2.Pyllëzime në zonat e dëmtuara me lloje autoktone. 3.Në zonat ku pylli ka marrë pamjen e një shkurrete të dëndur të bëhën rrallime.	-MMPAU -DPPK -OJF-të mjedisore -Drejtoritë e Shërbimeve Pyjore në rrefhe, -Këshilli i Qarkut. -Bashkitë dhe Komunat, -Organet e policisë, -Komuniteti.	2009-2015	Rritet cilësia e ekosistemeve natyrore.Shtohen vlerat turistike të pyjeve. Ndikim direkt në cilësinë e jetës jo vetëm të banorëve pranë pyjeve por dhe më gjërë.Rritje të ardhurash për ekonominë lokale dhe kombëtare.

### Synimi i 3

Mbrojtja e pyjeve dhe e kullotave nga zjarret.

Problemi	Shkaqet	Ndikimi	Veprime që propozohen të kryhen	Partnerët e mundshëm	Periudha kohore	Efekti
Ndjeshmëri e lartë e pyjeve tona ndaj zjarreve	1.Natyrore 2.Njerëzore -Të qëllimshme -Pakujdesi -Të paidentifikuar	Shkatërrim i ekosistemeve natyrore.Ekspozim i tokës ndaj erozionit, gërryerjes, rrëshqitjes.	1.Pajisja e strukturave të shërbimit pyjor me mjete pune dhe mbrojtëse për shuarjen e zjarreve. 2.Përmirësimi i sistemit të vrojtimit sinjalizimit me kulla vrojtimi dhe me pajisjet e duhura. 3.Kryerja e	-Min.MPAU M.Brendsh. -Drejt. e Politikave për Pyjet dhe Kullotat. -QKOE -Drejt. Lokal -Ushtria -Dr.Pyj. në rrethe. -Insp.Pyjor -SHMNZSH -Polici Pyjore -Vrojtuesit	Në mënyrë të vazhdueshme	Kontribuon në administrimin e qëndrueshëm të burimeve natyrore dhe konservimin e biodiversitetit. Ulje e shkallës së erozionit, gërryerjes dhe rrëshqitjes.Kjo ndikon direkt në ruajtjen e vlerave të pyjeve dhe në cilësinë e jetës së

			<p>punimeve përmirësuese në pyje, pastrime, krasitje, rrallime me qëllim uljen e rrezikut të përhapjes së zjarreve.</p> <p>4. Thellimi i bashkëpunimit mes të gjitha institucioneve përgjegjëse për shuarjen e zjarreve.</p> <p>5. Njohja e ndergjegjesimi për ndryshimet klimatike për marrjen e masave aftagjate e efikase .</p> <p>5. Përfshirja e komunitetit në fushatën e sensibilizimit për parandalimin e zjarreve.</p>	<p>-Komuniteti</p> <p>-Subjektet private shfrytëzuese</p> <p>-Grupe vullnetarësh.</p>		<p>komunitetit.</p> <p>Rritje të ardhurash për ekonominë lokale dhe kombëtare.</p>
--	--	--	---	---	--	--

#### Synimi i 4

Përmirësimi i strukturës organizative, drejtuese e menaxhuese të ekonomisë pyjore.

Problemi	Shkaqet	Ndikimi	Veprime që propozohen të kryhen	Partnerët e mundshëm	Periudha kohore	Efekti
Mungesë kordinimi në nivel rajonal, i drejtimit, administrimit, dhe planifikimit të ekonomisë pyjore.	1. Aktualisht drejtimi i ekonomive pyjore bëhet i copëzuar në nivel rrethi. Në rajonin tonë ekzistojnë tre drejtori të shërbimit pyjor.	Drejtimi i copëzuar i ekonomisë pyjore, pengon zbatimin e politikave rajonale dhe kombëtare për zhvillimin e sektorit pyjor.	1. Krijimi i Drejtorisë Pyjore Rajonale të Qarkut Lezhë. 2. Ndërtimi i një administrate të aftë dhe aktive për menaxhimin e ekonomisë pyjore rajonale. 3. Trajnimi i kësaj administrate për ta aftësuar në	-MMPAU -DPPK -Drejtoritë e Shërbimeve Pyjore në rrethe, -Këshilli i Qarkut. -Organizmat Ndërkombëtare për Mbrojtjen e Natyrës.	2009-2010	Përmirësohet cilësia e drejtimit, administrimit, dhe menaxhimit të pasurisë së ekonomisë pyjore në nivel rajoni. Zhdërvjelltësohet komunikimi i administratës lokale e rajonale pyjore me DPPK dhe Ministrinë e

			funksion të mirë-administrimit të ekonomisë pyjore rajonale.	-OJF që veprojnë në fushën e mjedisit.		Mjedisit, Pyjeve e Adm. Ujrave. Planifikim dhe shpërndarje efikase të fondeve për investime sipas nevojave në nivel rajoni. Fuqizohet ekonomia pyjore. Rriten të ardhurat ekonomike.
--	--	--	--	--	--	--

**OBJEKTIVI 2:** Manaxhimi efektiv i zonave të mbrojtura dhe shtimi i numrit dhe sipërfaqeve të tyre.

Synimet e Qarkut.

- 1.Përfshirja e Zonave të mbrojtura të qarkut tonë, në planet e menaxhimit për zonat e mbrojtura me prioritet më të lartë
- 2.Zgjerimi i Rrjetit të zonave të mbrojtura të qarkut brenda Rrjetit përfaqësues të Zonave të mbrojtura (RrPZM) në shkallë vendi
3. Ngritja e administratave të zonave të mbrojtura dhe trajnimi i tyre, me qëllim zhvillimin dhe zbatimin e planeve të menaxhimit të Zonave të Mbrojtura (ZM), përmes një pjesëmarrje sa më të gjërë të komuniteteve vendase në to.
- 4.Ndermarrja e masave adaptuese ndaj ndikimit të klimes për zonat e mbrojtura në bregdet

### Synimi i 1

Përfshirja e Zonave të mbrojtura të qarkut Lezhë në planet e menaxhimit për zonat e mbrojtura me prioritet më të lartë.

Problemi	Shkaqet	Ndikimi	Veprime që propozohen të kryhen	Partnerët e mundshëm	Periudha kohore	Efekt
Mungesë Planesh për menaxhim	Neglizhencë e të gjithë piramidës	Dëmtim i biodiversitetit të ZM nga	1.Përgatitja e planeve shkencore të	-DPPK -Organizmat Ndërkombëta		-Ruhen dhe konservohen larmitë biologjike

shkencor dhe efektiv të Zonave të mbrojtura.	menaxhuese të Zonave të mbrojtura në shkallë vendi.	ndotja e territorit dhe prerjet e paligjshme.	menaxhimit për ZM me përparësi dhe zbatim praktik i tyre. 2.Kërkesë për futjen në projekte pilot të ZM-ve tona që kanë si qëllim ruajtjen dhe përmirësimin e diversitetit biologjik dhe pejsazhor. 3.Përcaktimi i shenjave dalluese për të gjitha kategoritë e ZM-ve.	re për Mbrojtjen e Natyrës (Fondi Botëror për Ruajtjen e Jetës së Egër-WWF) -Drejtoritë e Shërbimeve Pyjore në rrethe, -Këshilli i Qarkut -Drejtuesit Lokal ku përfshihen ZM-të.	2009-2011	me rëndësi rajonale dhe kombëtare të përfaqësuar nga këto zona të Mbrojtura. -Rriten vlerat shkencore, ekologjike dhe turistike të këtyre zonave. -Rritet kontributi në shtimin e të ardhurave ekonomike lokale dhe kombëtare.
--	---	---	---	---	-----------	--

## Synimi i 2

Zgjerimi i Rrjetit të zonave të mbrojtura të qarkut brenda Rrjetit Përfaqësues të Zonave të Mbrojtura (RrPZM) në shkallë vendi.

Problemi	Shkaqet	Ndikimi	Veprime që propozohen të kryhen	Partnerët e mundshëm	Periudha kohore	Efekti
Sipërfaqe e vogël e ZM në nivel Qarku.	1.Mungesë vlerësimi për mjaft bioqendra me rëndësi rajonale dhe kombëtare. 2.Zënie me ndërtime pa leje dhe jashtë studimeve të planifikimit të territorit në këto zona.	-Ekspozim i lartë ndaj veprimeve ilegale që dëmtojnë këto bioqendra. -Humbje e vlerave biologjike dhe peisazhistike të pazëvendësueshme që përfaqësojnë këto biodiversitete	1. Zgjerimi i Rrjetit të Zonave të Mbrojtura, me qëllim që deri në vitin 2020 kjo sipërfaqe të bëhet nga 10080 ha që është sot e cila përfaqëson 10.8% të gjithë sip. pyjore të qarkut të arrijë në 23200 ha ose 25% e territorit pyjor të qarkut. 2.Prishja e ndërtimeve pa leje të ndërtuara	-DPPK -Organizmat Ndërkombëtare për Mbrojtjen e Natyrës (Fondi Botëror për Ruajtjen e Jetës së Egër-WWF) -Drejtoritë e Shërbimeve Pyjore në rrethe, -Këshilli i Qarkut -Drejtuesit	2009-2020	-Zgjerohet rrjeti i ZM-ve. -Ruhen e pasurohen vlerat biologjike e peisazhistike të natyrës tonë. -Rriten vlerat turistike të rajonit tonë. -Rriten të ardhurat ekonomike të rajonit.

		për natyrën tonë.	brënda territoreve të zonave të mbrojtura. 3.Krijimi i biokoridorëve për të lidhur ZM-të me njëra tjetrën	Lokal. MMPAU DMB		
Shpallja zone e mbrojtur e zones ligatinore e Tales (Veriu i grykederdhjes së Matit deri në Vain).	1.Zona ka vlera të biodiversitetit të lartë që duhen marre në mbrojtje. 2. Lidhja e koridoreve ekologjike Kune-Vain me Zonen e Patokut	-Permirsimi i biodiversitetit, ndalimi i degradimit,	- Studimi e propozimi për zone të mbrojtur. -Hartimi e zbatimi i planit të Menaxhimit. -Marrja e maseve adaptuese ndaj efekteve të ndryshimeve klimatike	MMPAU DSHP Qarku Lezhe, Shoqata mjedisore	2011-2013	Marrja në mbrojtje e vlerave të spikatura të trashëgimisë natyrore, permirsimi i biodiversitetit, fuqizimi i koridoreve ekologjike e ndalimi i degradimit

### Synimi i 3.

Ngritja e administratave të zonave të mbrojtura dhe trajnimi i tyre, me qëllim zhvillimin dhe zbatimin e planeve të menaxhimit të Zonave të Mbrojtura (ZM), përmes një pjesëmarrje sa më të gjërë të komuniteteve vendase në to.

Problemi	Shkaqet	Ndikimi	Veprime që propozohen të kryhen	Partnerët e mundshëm	Periudha kohore	Efekti
Administrata aktuale e paaftë për hartimin e planeve për një menaxhim efektiv të ZM-ve	-Mungesë eksperience në fushën e menaxhimit të ZM-ve. -Lëvizje të vazhdueshme të specialistëve gjatë viteve të tranzicionit.	-Administrim jo shkencor i kësaj pasurie kombëtare -Humbje të vlerave të këtyre biodiversiteteve natyrore të pazevendësueshme.	1.Ngritja sa më e shpejtë e administratave dhe autoriteteve menaxhuese të ZM-ve në nivel qarku. 2.Organizimi i kurseve speciale për trajnimin dhe kualifikimin e personelit të DSHP-ve që do të ngarkohen për të kontrolluar, mbrojtur dhe menaxhuar këto zona. 3.Organizimi i	-DPPK -Organizmat Ndërkombëtare për Mbrojtjen e Natyrës (Fondi Botëror për Ruajtjen e Jetës së Egër-WWF) -Drejtoritë e Shërbimeve Pyjore në rrethe, -Këshilli i Qarkut -Drejtuesit Lokal.	2009-2012	-Administrim shkencor i kësaj pasurie rajonale dhe kombëtare. -Ruhen e pasurohen vlerat biologjike e peisazhistike të natyrës tonë. -Rriten vlerat turistike të rajonit tonë. -Rriten të ardhurat ekonomike të rajonit.

			programeve dhe fushatave për ndërgjegjësimin dhe informimin e publikut pranë këtyre zonave për rëndësinë, vlerat dhe dobitë e këtyre zonave.	MMPAU DMB		
--	--	--	--	--------------	--	--

#### Synimi i 4.

Ndermarrja e masave adaptuese për zonat e mbrojtura në bregdet në kuader të ndryshimeve klimatike

Problemi	Shkaqet	Ndikimi	Veprime që propozohen të kryhen	Partnerët e mundshëm	Periudha kohore	Efekti
Efekte e ndryshimeve klimatike në zonat e mbrojtura në bregdet po behen gjithnjë e më të ndjeshme.	Rritja e frekuencës së ngjarjeve ekstreme me batice të larta e stuhi detare	- Sipërfaqe të konsiderueshme bregdetare po humbet nga erozioni detar, -Permblytjet e zonës bregdetare nga ujrat detare po shtohen duke ndikuar në tharjen e drurëve pyjorë - Degradimi i lagunave nga prishja e regjimit hidrik e varferimi i biodiversitetit	- Implementimi i (metejshëm??) masave pershtatëse të identifikuar nga projekti i UNDP "Identifikimi dhe implementimi i masave pershtatëse në Deltat e lumëve Drin e Mat". -	MMPAU UNDP DSHP Qarku Lezhe,	Sipas planit të parashikuar në këtë projekt	- Mbrojtja e vlerave natyrore të trashëguara, e zhvillimit të qëndrueshëm të zonës e më gjere. - Krijimin e një përvije institucionale, ligjore, shkencore e administrative për përballjen me efektet e ndryshimeve klimatike



### OBJEKTIVI I 3: Ruajtja e natyrës dhe promovimi i ekoturizmit.

Synimet e Qarkut.

1. Hartimi dhe zbatimi i një plani rajonal e lokal për zhvillimin e turizmit në pyje e kullota dhe në zonat e mbrojtura.
2. Zhvillimi i infrastrukturës dhe e turizmit privat.

#### Synimi i 1.

Hartimi dhe zbatimi i një plani rajonal e lokal për zhvillimin e turizmit në pyje e kullota si dhe në zonat e mbrojtura.

Problemi	Shkaqet	Ndikimi	Veprime që propozohen të kryhen	Partnerët e mundshëm	Periudha kohore	Efekt
Nuk ka një plan kombëtar dhe as rajonal për zhvillimin e turizmit në pyje, kullota dhe në zonat e mbrojtura.	Mungesë vlerësimi resurseve turistike të pyjeve dhe kullotave dhe zonave të mbrojtura.	Kjo pasuri e madhe kombëtare dhe rajonale nuk shfrytëzohet në funksion të rritjes së të ardhurave ekonomike.	1.Ngritja e një grupi pune me ekspertë të pyjeve, pushtetit vendor, mjedisit dhe OJF-ve për hartimin e një plani rajonal për zhvillimin e turizmit në pyje. 2.Të promovohet në mënyrë profesionale zhvillimi i turizmit dhe ekoturizmit brenda dhe në afërsi të zonave të mbrojtura. 3.Bashkëpunim i ngushtë me agjensitë vendase dhe të huaja turistike, për promovimin e ekoturizmit në rajonin tonë.	-DPPK -REC -Këshilli i Qarkut -OJF që veprojnë në fushën e mjedisit -Biznesi. MMPAU DMB	2009-2010	-Orienton zhvillimin e qëndryeshëm dhe efektiv të turizmit në pyje dhe në zonat e mbrojtura. -Rrit interesin e turistëve vendas dhe të huaj për eksplorimin e këtyre zonave.  -Rriten të ardhurat ekonomike të këtyre zonave.

#### Synimi i 2.

Zhvillimi i infrastrukturës dhe i turizmit privat.

Problemi	Shkaqet	Ndikimi	Veprime që propozohen të	Partnerët e mundshëm	Periudha kohore	Efekt
----------	---------	---------	--------------------------	----------------------	-----------------	-------

			<b>kryhen</b>			
Kemi një Infrastukturë të papërshtatshme për t'i shërbyer zhvillimit të turizmit në zonat malore dhe ato të mbrojtura me resurse turistike.	-Mungesë e planeve për zhvillimin e turizmit privat. -Mungesë investimesh për të përmirësuar infrastrukturën e këtyre zonave.	Nuk shfrytëzohen potencialet e mëdha turistike që ofrojnë këto zona. Nuk vilen të ardhura të konsiderueshme për ekonomine private dhe publike.	1.Mbështetje e sipërmarrësve të sektorit privat që janë të interesuar të sigurojnë shërbime turistike,çlodhëse dhe argëtuese në natyrë. 2.Shteti të shohë me përparësi përmirësimin e infrastrukturës në zonat me përparësi turizmin. 3.Kredi lehtësuese për zhvillimin e turizmit familjar në zonat rurale.	-Qeveria shqiptare -Partnerë të hyaj. -Biznesi privat - Këshilli i Qarkut -Drejtimesit Lokal. - Drejtoritë e Shërbimeve Pyjore në rrethe -OJF-të.	2009-2012	-Zhvillimi i turizmit në këto zona bën që të vihen në funksion të zhvillimit ekonomik potenciale të mëdha. -Rriten të ardhurat ekonomike për popullsinë e zonave malore e rurale në përgjithësi.

**OBJEKTIVI I 4:** Nxitja e përdorimit shumëfunktional të burimeve pyjore dhe kullosore.

Synimet e Qarkut.

1. Promovimi i potencialit prodhues për prodhimet jo drusore.
2. Promovimi i funksioneve sociale dhe mbrojtëse të pyjeve.
3. Krijimi i administratës së pyjeve komunale.

#### Synimi i 1.

Promovimi i potencialit prodhues për prodhimet jo drusore.

Problemi	Shkaqet	Ndikimi	Veprime që propozohen të kryhen	Partnerët e mundshëm	Periudha kohore	Efekti
Mungesë e shfrytëzimit të pyjeve për produktet jo drusore.	Nuk njihen dhe nuk vlerësohen sa duhet potencialet prodhuese të pyjeve për produktet jo drusore.	Humbje të vlerave të shumta që ofrojnë pyjet në lidhje me prodhimet jo drusore.	1.Promovimi i potencialeve prodhuese të pyjeve dhe kullotave në bimë mjekësore dhe tanifere. 2.Studimi i popullatave të kafshëve të egra objekt gjuetie për promovimin e një	- MMPAU DPPK -Drejtoritë e Pyjeve në rrethe. -Këshilli i Qarkut. -Drejtoria Rajonale e Bujqësisë dhe e Ushqimit.	2009-2011	-Sigurohet një përdorim racional dhe shkencor i pyjeve për të gjitha resurset që ai na ofron. -Rriten të ardhurat ekonomike për përdoruesit e këtyre burimeve. -Rritet niveli i

			<p>gjuetije racionale për qëllime sportive dhe turistike.</p> <p>3.Studimi i mundësive të peshkimit në ujrat brenda fondit pyjor.</p> <p>4.Studimi i mundësive mbajtëse të fondit pyjor për nxitjen e zhvillimit të sektorit të bletarisë.</p>	<p>-Shoqata e Gjuetarëve Sportiv.</p> <p>-Shoqata e Bletërritësve</p> <p>-Shoqata e peshkimit.</p> <p>-Komunat dhe bashkitë.</p> <p>-Specialistë të fushës së tregtimit të bimëve mjekësore dhe tanifere.</p>		<p>ekonomisë së banorëve të këtyre zonave dhe të krejt rajonit.</p>
--	--	--	--	---	--	---

## Synimi i 2.

Promovimi i funksioneve sociale dhe mbrojtëse të pyjeve.

Problemi	Shkaqet	Ndikimi	Veprime që propozohen të kryhen	Partnerët e mundshëm	Periudha kohore	Efektë
Njohje në nivel të ulët të funksioneve sociale dhe mbrojtëse të pyjeve nga komuniteti.	Mungesë informacioni për rëndësinë e këtyre funksioneve.	Shfrytëzim pa kriter i pyjeve, për pasojë humbje kolosale të vlerave të pakthyeshme.	<p>Organizimi i aktiviteteve për:</p> <p>1.Promovimin e funksionit social të pyjeve dhe kullotave lidhur me mbrojtjen e shëndetit publik, mbrojtjen e ujrave, tokës dhe ajrit.</p> <p>2.Rritjen e efekteve mbrojtëse të pyjeve nga ndotjet e tokës, ajrit dhe ujrave.</p> <p>3.Promovimin e efektit mbrojtës të pyjeve për qëndrat e banuara, infrastrukturave të transportit, energjisë dhe</p>	<p>- MMPAU</p> <p>DMB</p> <p>DPPK</p> <p>-ARM</p> <p>-Drejtoritë e Pyjeve në rrethe</p> <p>-Qarku</p> <p>-Dr.Shendetit Publik</p> <p>-Komunat dhe Bashkitë</p> <p>-OJF-të që operojnë në fushën e mjedisit</p> <p>-Përfaqësues të ambjentalistëve, etj.</p>	2009 e në mënyrë të vazhdueshme.	<p>Sensibilizim i komunitetit, për rëndësinë që kanë pyjet, jo vetëm për lendën drusore, por dhe për shumë përfitime të tjera të rëndësishme.</p> <p>Rritje e kontributit të komunitetit për mbrojtjen e pyjeve nga prerjet e paligjshme.Rritet vlera e sipërfaqeve pyjore në funksion të përmirësimit të jetës së komunitetit</p>

			furnizimit me ujë, monumente ve natyrore, kulturore dhe arkeologjike. 4.Promovimi i vlerave çlodhëse..			
--	--	--	--	--	--	--

### Synimi i 3.

Krijimi i administratës së pyjeve komunale.

Problemi	Shkaqet	Ndikimi	Veprime që propozohen të kryhen	Partnerët e mundshëm	Periudha kohore	Efekti
Mungesë e një njësie teknike për administrimin e pyjeve komunalë në njësitë vendorë.	Pyjet ishin deri tani pronë e shtetit.	Administrimi spontan i pyjeve dhe kullotave ndikon në humbjen e vlerave shumëdimensionale të tyre.	1.Në çdo komunë dhe bashki të krijohen njësi të vogla tekniko-organizative që do të merren me administrimin dhe rregullimin e shfrytëzimit të pyjeve dhe kullotave të dhëna në përdorim, me vartësi direkte nga komuna, mbi të cilat DPPK të ketë të drejtën e kontrollit dhe mbështetjes teknike. 2.Nxjerrja e rregulloreve për funksionimin e këtyre njësive, duke përcaktuar statusin, sferën e veprimtarisë, të drejtat dhe detyrat. 3.Organizimi i	MMPAU -Qeveria -Partnerë Ndërkombëtare. -DPPK -Drejtuesit lokal. -OJF -Komuniteti	Viti 2009-2010	Krijohet mundësia e një administrimi të pyjeve dhe kullotave mbi baza tekniko-shkencore.Rritet përgjegjësia e pushtetit vendor dhe e komunitetit për mirëadministrimin e pyjeve dhe kullotave.

			<p>trajtimeve më të gjithë aktorët për planifikimin dhe qeverisjen e territorëve si një e tërë.</p> <p>3.Zbatimi i politikave kompensuese për vështirësitë ekonomike që rrjedhin nga kufizimi i përdorimit të pyjeve dhe kullotave për komunitetet e prekura.</p>			
--	--	--	---	--	--	--

## V. Baza ligjore për administrimin e pyjeve dhe kullotave.

Lista e akteve ligjore që kanë të bëjnë me pyjet dhe kullotat komunale.

NR. Rend.	Lloji i aktit	Nr dhe data	Emertimi i aktit
1	Ligj	Nr. 8652, datë 31.07.2000	Për organizimin dhe funksionimin e qeverisjes vendore
2	Ligj	Nr. 8743, datë 22.02.2001	Për pronat e paluajtshme të shtetit
3.	Ligj	Nr. 8744, datë 22.02.2001	.Për transferimin e pronave të paluajtshme publike në njësitë e qeverisjes vendore.
4	Ligj	Nr. 9385, datë 04.05.2005	Për Pyjet dhe Shërbimin Pyjor i Ndryshuar.
5	VKM	Nr. 396, datë 21.06.2006	Për kriteret e transferimit dhe të përdorimit të pyjeve nga njesitë e qeverisjes vendore.
6	Ligj	Nr. 7875, datë 23.11.2004	Për mbrojtjen e faunës së egër dhe gjuetinë.
7	Udhëzim i MMPAU	Nr. 5, datë 24.09.2007	Për dhënien në përdorim të fondit të gjuetisë, për mbarështrimin e faunës së egër.
8	Ligj	Nr. 9693, datë 19.03.2007	Për fondin kullosor.
9	VKM	Nr. 700, datë 23.10.1995	Për caktimin e kufijve të kullotave e livadheve shtetërore në administrim të Drejtorisë së Përgjithme të Pyjeve dhe Kullotave dhe organeve të pushtetit lokal për përdorim të përgjithshëm.
	Udhëzim i	Nr. 619, datë	Për procedurat dhe dokumentacionin ligjor për

10	MMPAU	03.10.2006	dhënien në përdorim të fondit pyjor dhe kullor.
11	Ligj	Nr. 7512, datë 10.08.1991	Për sanksionimin dhe mbrojtjen e pronës private, të nismës së lirë, të veprimtarive private të pavarur dhe privatizimit, me ndryshimet përkatëse.
12	Ligj	Nr. 8337, datë 30.04.1998	Për kalimin në pronësi të tokës bujqësore, pyjeve, livadheve dhe kullotave.
13	Ligj	Nr. 8053, datë 21.12.1995	Për kalimin pa shpërblim në pronësi të tokës bujqësore.
14	Ligj	Nr. 8318, datë 01.04.1998	Për dhënien me qira të tokës bujqësore e pyjore, të livadheve dhe kullotave, që janë pasuri shtetërore, i ndryshuar.
15	VKM	Nr. 831, datë 28.12.1998	Për mënyrën e dhënies me qira të tokës bujqësore, pyjore dhe me bimësi pyjore, pasuri shtetërore, i ndryshuar.
16	Ligj	Nr. 9793, datë 23.07.2007	Për heqjen nga fondi pyjor kombëtar të parcelave Krastë-Krujë dhe Shëmri-Brret.
17	Ligj	Nr. 8312, datë 26.03.1998	Për tokat bujqësore të pandara.
18	VKM	Nr. 176, datë 30.03.2001	Për disa shtesa dhe ndryshime në vendimin nr.531, datë 21.08.1998, të Këshillit të Ministrave “Për tokat bujqësore të pandara”.
19	Ligj	Nr. 8306, datë 14.03.1998	Për miratimin e strategjisë së privatizimit të sektorëve me rëndësi të veçantë.
20	VKM	Nr. 247, datë 23.04.2004	Për miratimin e strategjisë për zhvillimin e sektorit të pyjeve dhe kullotave në Shqipëri.
21	VKM	Nr. 290, datë 30.04.2004	Për miratimin e strategjisë kombëtare të mbrojtjes nga zjarret në pyje e kullota.
22	Ligj	Nr. 9734, datë 14.05.2007	Për turizmin
23	VKM	Nr. 395, datë 21.06.2006	Për miratimin e strategjisë dhe të planit të veprimit për zhvillimin e turizmit kulturor dhe mjedisor – dhjetor 2005.
24	Ligj	Nr. 7501, datë 19.07.1991	Për tokën, me ndryshimet.
25	VKM	Nr. 66, datë 11.02.1997	Për disa ndryshime në VKM nr. 560 datë 16.10.1995 “Për masat për zbatimin e ligjit nr. 7699 datë 21.04.1993 “Për kompensimin e ish-pronarëve të tokës bujqësore”.
26	Ligj	Nr. 8653, datë 31.07.2000	Për ndarjen administrativo-territoriale të njësisve të qeverisjes vendore ne Republikën e Shqipërisë.
27	Ligj	Nr. 8093, datë 21.03.1996	Për rezervatet ujore, i ndryshuar.
28	Ligj	Nr. 7796, datë 17.02.1994	Ligji minerar i Shqipërisë
29	Vend. i KK të ujit	Nr. 1, datë 21.06.2006	Për reduktimin e shfrytëzimit të zhavorreve dhe rërave në shtretërit e lumenjve.
		Nr. 8906, datë	

30	Ligj	06.06.2002	Për zonat e mbrojtura.
31	VKM	Nr. 267, datë 24.04.2003	Për procedurat e propozimit dhe shpalljen e zonave të mbrojtura dhe buferike.
32	Plani Kombëtar	2005	Plani Kombëtar për Përafrimin e Legjislacionit me atë të Bashkimit Europian dhe Zbatimit të Marrëveshjes së Stabilizim Asociimit 2005.
33	Shkresë nga Kryeministri	Datë, 29.10.2007	Plani i veprimeve për zbatimin e strategjisë së transferimit dhe menaxhimit të qëndrueshëm të pyjeve dhe kullotave në përdorim/pronësi të komunave.
34	Ligj	Nr. 9385, datë 04.05.2005	Për pyjet dhe shërbimin pyjor, i ndryshuar.
35	VKM	Nr. 394, datë 21.06.2006	Për kriteret dhe rregullat e shfrytëzimit të pyjeve dhe të shitjes së materialit drusor dhe të prodhimeve të tjera, pyjore e jopyjore.
36	Udhëzim i MMPAU	Nr. 3, datë 22.06.2007	Mbi procedurën e miratimit të planeve të mbarështimit të pyjeve dhe kullotave komunale.
37	Ligj	Nr. 9244, datë 17.06.2004	Për mbrojtjen e tokës bujqësore.
38	Ligj	Nr. 8752, datë 26.03.2001	Për krijimin dhe funksionimin e strukturave për administrimin dhe mbrojtjen e tokës.
39	Udhëzim i MMPAU	Nr. 3, datë 17.05.2006	Për planet e rehabilitimit të sipërfaqeve të demtuara nga guroret.
40	Urdhër i MMPAU	Nr. 146, datë 08.05.2007	Për miratimin e listës së kuqe të florës dhe faunës.
41	VKM	Nr. 676, datë 20.12.2002	Për shpalljen zonë e mbrojtur të monumenteve të natyrës shqiptare.
42	Strategji	2007	Strategjia Kombëtare për Zhvillimin Rural në Shqipëri, 2007-2013.
43	Ligj	Nr. 9632, datë 30.10.2006	Për sistemin e taksave vendore.
44	Ligj	Nr. 9587, datë 20.07.2006	Për mbrojtjen e biodiversitetit.
45	Ligj	Nr. 8934, datë 05.09.2002	Për mbrojtjen e mjedisit.
46	Ligj	Nr. 7895, datë 27.01.1995	Kodi Penal i Republikës së Shqipërisë.
47	Ligj	Nr. 7697, datë 07.04.1993	Për kundërvajtjet administrative, i ndryshuar.
48	Ligj	Nr. 8405, datë 17.09.1998	Për Urbanistikën.
49	Ligj	Nr. 9989, datë 15.09.2008	Për disa ndryshime në ligjin nr. 9385, datë 04.05.2005 “Për pyjet dhe shërbimin pyjor”, të ndryshuar.
50	Ligj	Nr. 9994, datë 18.09.2008	Për një ndryshim në ligjin nr. 7875, datë 23.11.1994 “Për mbrojtjen e faunës së egër dhe gjuetinë”, të

			ndryshuar.
51	Ligji	Nr dt 2010	Per gjuetine -
52	VKM	Nr 301 dt 30.06.2010	Per shpalljen e parqeve rajonale.....